



**Современный
Гуманитарный
Университет**

Дистанционное образование

Рабочий учебник

Фамилия, имя, отчество _____

Факультет _____

Номер контракта _____

ЭКОНОМИКА ПРЕДПРИЯТИЯ

ЮНИТА 1

МОСКВА 1999

Разработано Р.Ф. Сидоровым, доцентом

Рекомендовано Министерством
общего и профессионального
образования Российской
Федерации в качестве учебного
пособия для студентов высших
учебных заведений

КУРС: ЭКОНОМИКА ПРЕДПРИЯТИЯ

Юнита 1. Предприятие как субъект предпринимательской деятельности.
Юнита 2. Функционирование предприятия.
Юнита 3. Эффективность деятельности предприятия.

ЮНИТА 1

Даются основные понятия о предприятии как субъекте предпринимательской деятельности. Рассматривается классификация предприятий и их производственная и организационная структура, экономические ресурсы.

Для студентов Современного Гуманитарного Университета

Соответствует профессиональной образовательной программе СГУ № 5

ОГЛАВЛЕНИЕ

	стр.
ДИДАКТИЧЕСКИЙ ПЛАН	4
ЛИТЕРАТУРА	5
ПЕРЕЧЕНЬ УМЕНИЙ	6
ТЕМАТИЧЕСКИЙ ОБЗОР	7
1. Субъекты предпринимательской деятельности	8
2. Классификация предприятий	15
2.1. Отраслевая структура экономики	15
2.2. Классификация предприятий по признаку организационно-правовой формы	20
2.3. Классификация предприятий по признаку субъектности собственности	23
2.4. Классификация предприятий по характеру продукции	26
2.5. Классификация предприятий по степени концентрации производства продукции	27
2.6. Классификация предприятий по составу типов продукции	29
2.7. Классификация предприятий по устойчивости производственного процесса во времени	30
2.8. Классификация предприятий по признаку доминирующего фактора осуществления деятельности	32
3. Производственная структура предприятия	33
4. Организационная структура предприятия	41
5. Экономические ресурсы предприятия	48
6. Объединение предприятий	51
ФАЙЛ МАТЕРИАЛОВ	54
ЗАДАНИЯ ДЛЯ САМОСТОЯТЕЛЬНОЙ РАБОТЫ	58
ТРЕНИНГ УМЕНИЙ	59
ГЛОССАРИЙ*	

* Глоссарий расположен в середине учебного пособия и предназначен для самостоятельного заучивания новых понятий.

ДИДАКТИЧЕСКИЙ ПЛАН

Субъекты предпринимательской деятельности. Группы субъектов гражданского оборота, осуществляющих предпринимательскую деятельность - коммерческие и некоммерческие организации, индивидуальные предприниматели. Правила и условия участия групп субъектов в предпринимательской деятельности.

Предприятие как субъект и объект права. Предприятие как экономическая система, элемент рынка. Цели функционирования предприятия в разных видах предпринимательства.

Классификация предприятий. Отраслевая структура экономики. Признаки классификации предприятий - вид собственности, организационно-правовая форма, характер продукции, масштабы деятельности, устойчивость производственного цикла, доминирующий фактор производства.

Производственная структура предприятия. Связь производственной структуры предприятия с видом деятельности и масштабом деятельности. Основная деятельность предприятия. Подразделения предприятия, обеспечивающие основную деятельность - вспомогательные и обслуживающие. Типы производственной структуры предприятия.

Организационная структура предприятия. Роль управления в достижении целей предприятия. Виды организационных структур. Область целесообразного применения видов организационных структур.

Экономические ресурсы предприятия как факторы его хозяйственной деятельности. Состав ресурсов - природные, трудовые, финансовые, капитальные, материальные, информационные, организационно-технические.

Объединения предприятий. Формы и цели объединений.

ЛИТЕРАТУРА

Базовая

- *1. Экономика предприятия /Под ред. О.И. Волкова. М.:ИНФРА-М, 1997.
- *2. Экономика предприятия /Под ред. В.Я. Горфинкеля, В.А. Швандара. М.:Банки и биржи. ИО "ЮНИТИ", 1998.
- *3. Экономика предприятия /Под ред. В.М. Семенова. М.:Центр экономики и маркетинга, 1998.

Дополнительная

- 4. Зайцев Л.П. Экономика промышленного предприятия. Учебник. М.: Инфра-М, 1998.
- 5. Кейлер В.А. Экономика предприятия. Курс лекций. М.: Инфра-М, НТАЭиГ, 1999.
- 6. Экономика торгового предприятия /Под ред. А.И. Гребнева. М.:ОАО "Издательство "Экономика", 1996.
- 7. В.П. Грузинов, В.Д. Грибов. Экономика предприятия. М.: "Финансы и статистика", 1998.
- 8. В.Р. Крупенченко. Управление строительством. М.:Стройиздат, 1986.
- *9. Большой экономический словарь /Под ред. А.Н. Азрилияна. М.:Институт новой экономики, 1997.
- *10. Гражданский кодекс Российской Федерации. Часть Первая.
- 11. Федеральный закон от 14.06.95 N88-ФЗ "О государственной поддержке малого предпринимательства в Российской Федерации".
- 12. Федеральный закон от 29.12.95 N222-ФЗ "Об упрощенной системе налогообложения, учета и отчетности для субъектов малого предпринимательства".

Примечание. Знаком (*) отмечены работы, использованные при составлении тематического обзора.

ПЕРЕЧЕНЬ УМЕНИЙ

№ п/п	Умение	Алгоритмы
1	Получение права на осуществление предпринимательской деятельности	1. Установить круг учредителей. 2. Разработать учредительные документы. 3. Пройти процедуру государственной регистрации. 4. Получить лицензию (при необходимости).
2	Разработка производственной структуры предприятия	1. Оценить масштабы производства. 2. Оценить сложность продукции. 3. Определить целесообразный тип производственной структуры предприятия. 4. Составить проект производственной структуры.
3	Разработка организационной структуры предприятия	1. Оценить потребности производственной структуры предприятия в органах управления. 2. Составить проект организационной структуры предприятия.

ТЕМАТИЧЕСКИЙ ОБЗОР*

Приступая к систематическому рассмотрению вопросов, составляющих содержание дисциплины «Экономика предприятия», целесообразно проанализировать место этой дисциплины в учебной программе университета. Такой подход позволит выявить логику построения образовательного процесса, оценить взаимосвязи элементов учебной программы.

Название дисциплины составлено из двух терминов, каждый из которых имеет определенное содержание. Термины носят достаточно абстрактный характер, рассматриваются в плане отвлеченных обобщений, и при этом лишь выявляются некоторые общие признаки этих понятий. Вместе с тем сочетание этих терминов приводит уже к определенному образу. Его характеризуют уже не только общие, но и частные признаки предмета рассмотрения. Исследуемый образ приобретает, если пользоваться языком систематики, зримые очертания видового характера.

Понятие экономики заимствовано из греческого языка. Оно безоговорочно определяется как искусство ведения хозяйства, что изначально относилось к домашнему хозяйству. Многовековой опыт человеческой деятельности привел, вполне естественно, к значительно более широкому использованию понятия, распространив его до ведения любого по масштабам хозяйствования, придав ему характер совокупности производственных отношений, складывающихся в обществе. Рассмотрение таких проблем традиционно строится на абстрагировании, проводится путем анализа теоретических основ с научных позиций. В современной постановке вопроса суждения об экономике относят к масштабам хозяйственного комплекса страны, ее регионов, отраслей производства, отдельных производственных структурных образований.

Предприятие представляет собой некоторое единичное образование, определенный имущественный комплекс в составе общей хозяйственной системы. Такая единица существует вполне самостоятельно, обособленно, хотя и в условиях непрерывных взаимосвязей с другими подобными единицами. Предприятие имеет, как правило, конкретные параметры. Это относится к характеристикам, отвечающим на вопросы – что производится, каким способом, в каком количестве и т.д. Для организации деятельности предприятия в различных и постоянно изменяющихся реальных условиях каждый параметр предприятия требует избирательного внимания и тщательного анализа.

Дисциплина «Экономика предприятия» посвящена, таким образом, как проблемам целесообразного ведения хозяйства, рачительного использования имеющихся средств, анализу имеющих динамический характер процессов хозяйственной деятельности в их комплексе, так и рассмотрению специфики предприятий как объектов исследования, в известной мере, статических объектов. Все это вызывает необходимость использования в качестве методов исследования абстрагирования и конкретизации в их сочетании.

В зависимости от задач учебного процесса требуется разная детализация анализа хозяйственной деятельности применительно к тому или иному ее признаку. Используется, например, признак функциональной ориентации предприятия. В

* Жирным шрифтом выделены новые понятия, которые необходимо усвоить. Знание этих понятий будет проверяться при тестировании.

этом случае речь идет о специфике деятельности предприятия, ее результате, выраженном конкретной продукцией, и содержании. Центральными вопросами тут становятся обеспечение производства требуемыми ресурсами, собственно производство, сбыт произведенной продукции. Иной признак ориентации можно определить как институциональный. Сущность деятельности предприятия выражается в этом случае не видом и характером продукта, а его (предприятия) влиянием на осуществление хозяйственной деятельности другими субъектами. Тут целесообразно назвать в первую очередь банковские, биржевые, страховые, нотариальные, аудиторские и иные подобные структуры. Естественно, что обособление того или иного профиля хозяйственной деятельности вызывает к жизни формирование разнообразных специальных учебных дисциплин.

Таким образом, можно предположить, не задаваясь при этом целью привести исчерпывающее перечисление, что ряд дисциплин должны предшествовать «Экономике предприятия», создавая базу ее рассмотрения. К их числу следует отнести, прежде всего, экономическую теорию, основы бизнеса, теорию систем, теорию организации. Нельзя забывать при этом о дисциплинах математического направления.

В свою очередь «Экономика предприятия» открывает возможность рассмотрения таких дисциплин, как менеджмент, маркетинг, логистика, управление персоналом. К этому перечню без сомнения относятся многие специальные дисциплины, например, организация гостиничного или ресторанного бизнеса, предприятий бытового обслуживания, банковское дело, биржевое дело и т.д.

При этом в «Экономике предприятия» внимание должно быть сосредоточено на основных принципах хозяйствования, на базовых приемах организации экономической деятельности предприятия без замыкания в узких рамках определенного вида деятельности.

1. СУБЪЕКТЫ ПРЕДПРИНИМАТЕЛЬСКОЙ ДЕЯТЕЛЬНОСТИ

Понятие **предпринимательской деятельности**, синонимом которой является предпринимательство, определено во второй статье Гражданского кодекса РФ. Предпринимательство характеризуется самостоятельностью принятия решений субъектом, его инициативой, ответственностью за достижение желаемых результатов, систематичностью осуществления деятельности и наличием официально подтвержденного права на ее осуществление. Все перечисленные положения существенны и находятся в органической взаимосвязи. Решение заниматься предпринимательством не может быть навязано извне и является свободным волеизъявлением. Результаты деятельности, будь они успешными или приводящими к негативным последствиям, становятся следствием соответствующего приложения усилий субъекта, понимания им обстоятельств хозяйствования, умения реагировать на изменения складывающихся условий деятельности. При этом риск недостижения успеха целиком ложится на субъект, что требует от него высокого и постоянного напряжения. Ресурсы, расходуемые в процессе предпринимательства, могут приносить устойчивую прибыль лишь при неизменном их использовании. Всякий перерыв в использовании предопределяет возможность экономических потерь, что и требует систематического осуществления хозяйствования с непрерывным получением

положительного результата. И, наконец, последнее. Поскольку результаты хозяйствования направлены в итоге на удовлетворение общественных потребностей, эта деятельность подлежит контролю со стороны государственных органов. При этом контроль относится как к предоставлению субъекту права заниматься предпринимательством, так и к проверке соблюдения им положений, предусмотренных в отношении осуществления этого права, в процессе хозяйствования.

Гражданский кодекс устанавливает возможность получения права на предпринимательскую деятельность субъектом гражданских правоотношений, который определяется в качестве лица. Речь идет, следовательно, как о физических лицах (гражданах), так и о юридических лицах (организациях). При этом любой соискатель права на предпринимательскую деятельность должен получить соответствующий официальный статус путем прохождения установленной законодательством процедуры **государственной регистрации**. Следует особо подчеркнуть обязательный характер этого закрепленного законодательно формального признака предпринимательской деятельности. Без регистрации предпринимательство не разрешается.

Весьма важным является установление Гражданского кодекса РФ о применении правил, регулирующих деятельность юридических лиц, к предпринимательской деятельности граждан. Из этого следует, что и порядок государственной регистрации этих групп лиц идентичен. Кодекс не содержит прямых установлений об условиях регистрации предпринимательской деятельности граждан. Он лишь выражает в ст. 23 эту необходимость. При этом в кодексе определено, что регистрация юридических лиц осуществляется в органах юстиции на основе положений Закона о государственной регистрации этой категории субъектов. До введения в действие указанного закона применяются установленные ранее правила, предусмотренные Положением о порядке государственной регистрации субъектов предпринимательской деятельности, утвержденным Указом Президента РФ от 8 июля 1994 г. N1482. В настоящее время регистрация осуществляется муниципальными органами или специальными регистрационными палатами. Так, регистрация предприятий с участием иностранных инвесторов предусмотрена в Государственной регистрационной палате при Министерстве экономики РФ. С введением в действие закона о государственной регистрации юридических лиц в этом вопросе определяются четкие установления.

Физическое лицо для приобретения права на осуществление предпринимательской деятельности должно получить статус **индивидуального предпринимателя**. Для прохождения процедуры регистрации в соответствующий орган должно быть подано заявление по единой для всей страны форме. Вместе с заявлением представляется документ об уплате регистрационного сбора. Индивидуальным предпринимателем признается также без каких-либо дополнительных акций глава крестьянского (фермерского) хозяйства, действующего без образования юридического лица. Актом такого признания считается государственная регистрация крестьянского (фермерского) хозяйства.

Юридические лица, действующие в экономическом пространстве страны в рамках предпринимательской деятельности, представлены двумя категориями организаций – коммерческими и некоммерческими. Различие между ними

достаточно существенно, хотя принципиально представители обеих категорий получают право на предпринимательскую деятельность.

Коммерческие организации создаются исключительно в интересах осуществления предпринимательской деятельности. Поэтому для них основной целью деятельности становится извлечение прибыли, обеспечение приращения объема своего имущества. В отличие от них **некоммерческие организации** создаются для достижения иного характера определенных целей, устанавливаемых в их уставах. Это может быть, например, удовлетворение материальных, духовных, иных нематериальных общественных потребностей социального, благотворительного, образовательного характера, которое не сопровождается обязательной необходимостью получения прибыли. При этом законодательство не исключает возможности участия некоммерческих организаций в предпринимательстве, но ограничивает его рамками достижения уставных целей. Такая предпринимательская деятельность не должна затруднять, а тем более сказываться отрицательно на решении уставных задач. Наряду с этим полученная в результате предпринимательства прибыль не подлежит распределению между участниками организации. Она должна быть полностью использована в интересах достижения уставных целей организации. На этом основании в дальнейшем рассмотрении некоммерческие организации не участвуют. Тем более что законодательство предусматривает право некоммерческих организаций в случае необходимости создавать самостоятельно или участвовать в создании коммерческих организаций, которые и являются предметом рассмотрения в дисциплине.

В результате государственной регистрации субъект вне зависимости от его личностных параметров определяется как предприниматель. Он становится структурообразующим ключевым звеном рыночных отношений, характеризующихся множественностью участвующих субъектов. Без предпринимателей рынок возникнуть не может. Предпринимателю свойственно изыскание ресурсов, необходимых для осуществления хозяйственной деятельности, использование их наиболее целесообразным образом с целью создания продукции и последующей ее реализации, когда целью является извлечение дохода в результате удовлетворения чьих-либо потребностей.

Наряду с предпринимателем на рынке выступает наемный работник, представляющий рабочую силу и предлагающий ее в сфере рынка труда. Способность трудиться – это его товар, который он предлагает покупателю – работодателю в условиях достижения обоюдной выгоды.

Конкурентные отношения в кругу предпринимателей и в кругу наемных работников способствуют представлению на рынок продукции, наиболее удовлетворяющей общественные потребности. Так рождается предложение – основная экономическая категория рынка, проявляющаяся в сфере обмена. Реализация предложения отражается в предпочтениях потребителей, формирующих спрос – вторую основную экономическую категорию рынка. В результате проявляется механизм взаимодействия спроса и предложения, соотношение между которыми составляет ключевой экономический закон товарного хозяйства. Ясно, насколько важную роль играют в этом предприятия.

Отметим еще одну характеристику субъектов предпринимательской деятельности, объединяющую и одновременно различающую физических и

юридических лиц. Речь идет об *имущественной ответственности* лиц по своим обязательствам. Гражданский кодекс определяет, что юридическое лицо обладает обособленным имуществом и отвечает им по своим обязательствам в полном объеме (ст.48). Состав этого имущества фиксируется в различного рода учетной и отчетной документации юридического лица.

В отличие от этого гражданин отвечает по своим обязательствам имеющимся у него имуществом не в полном объеме, поскольку законодательство предусматривает определенные исключения в отношении некоторого необходимого для жизни имущества и выведение его из-под обязательного взыскания. Наряду с этим можно отметить, что принадлежащее гражданину имущество по законодательству не во всех его проявлениях отражается в учетных и отчетных документах.

К числу условий, определяющих возможность осуществления предпринимательской деятельности, наряду с необходимостью регистрации относится задача лицензирования. **Лицензирование** представляет собой организационную систему предоставления права на ведение определенной предпринимательской деятельности. Такое право фиксируется в специальном документе, называемом лицензией. Лицензия требуется в отношении ряда видов хозяйствования, характеризующихся потенциальной возможностью нанесения вреда гражданам, обществу, природе, понесения ими потерь, а возможно и невосполнимого ущерба. Лицензирование связано с требованиями необходимости соблюдения различных норм и обеспечением соответствующей профессиональной подготовки предпринимателя.

С учетом всего изложенного в дальнейших материалах рабочего учебника не предусмотрено обособленное рассмотрение деятельности индивидуального предпринимателя в качестве специфического субъекта хозяйствования. Упоминание индивидуального предпринимателя осуществляется лишь в отдельных требующих того обстоятельствах. Рассмотрению же подлежат общие аспекты постановки вопроса, характеризующие предпринимателя как такового, в обобщенном понимании. При этом совершенно очевидно, что в общем случае экономическая сторона предпринимательской деятельности коммерческих организаций более многогранна и богата оттенками, чем это можно предположить в отношении индивидуального предпринимателя. Такой подход позволяет дальнейший анализ адресовать деятельности предприятий (юридических лиц), как это и определено в названии дисциплины. Следовательно, надо остановиться на понятии **предприятия**.

Согласно словарным толкованиям термин «предприятие» допускает двоякую трактовку. С одной стороны, это некоторое действие лица, осуществление чего-либо, как минимум, хотя бы начало такого осуществления, начало действия. С другой стороны, предприятие представляет собой определенную материальную сущность, некий физический образ, объективную действительность, предназначенную для осуществления деятельности.

Очевидно, что понятия «предприятие» и «предприниматель» являются однокоренными. Именно это обстоятельство позволяет рассматривать их комплексно и утверждать, что всякое предприятие может быть создано только, если при этом используется некоторая материальная сущность, имущество, а функционировать оно будет лишь в случае действий людей. При этом не имеет

значения, представлен предприниматель одним участником или несколькими, является он физическим или юридическим лицом. И если задачей предпринимателя признается создание некоторого продукта для предъявления его на рынке с целью сбыта и получения дохода, то предприятие является безоговорочно тем звеном экономики, где этот продукт создается либо проходит определенный путь продвижения к потребителю за рамками и после его создания.

В дальнейшем термин «предприятие» используется в смысле некоторого действующего структурного образования экономической системы. В данном аспекте возможно рассмотрение предприятия и как **объекта хозяйствования**, и как **субъекта хозяйствования**.

В качестве объекта прав, объекта хозяйствования предприятие получило оценку в статье 132 Гражданского кодекса РФ. Согласно этой оценке предприятие выражает собой определенный имущественный комплекс, используемый в предпринимательской деятельности, который в целом признается недвижимостью, т.е. имуществом, связанным с землей, включая и сам участок земли.

Данное обстоятельство имеет в гражданском обороте весьма важное значение, поскольку позволяет продавать имущественные ценности, составляющие предприятие, сдавать в аренду, закладывать или обременять их иными способами. Все это особенно существенно, когда возникает необходимость реализации прав собственника в отношении распоряжения имуществом, когда возникает потребность в получении кредитов, а последние предоставляются только на основе определенных гарантий возврата.

В качестве субъекта хозяйственной деятельности, гражданского оборота предприятие действует как юридическое лицо, имея право на осуществление деятельности и неся ответственность за выполнение принятых на себя обязательств. Оно действует самостоятельно, производя и реализуя товары, выполняя работы, оказывая услуги. И тут следует отметить, что предприятие является *первичным, главным и самостоятельным* элементом экономической системы.

Первичным звеном оно является потому, что при всем многообразии целей его создания, видов деятельности, правовых параметров именно на предприятии достигается контакт и осуществляется взаимодействие работника со средствами производства, представленными средствами и предметом труда, что обеспечивает получение продукта.

Главным звеном предприятие должно быть признано на том основании, что оно решает двуединую задачу экономики – создание продукта и создание потребителя. Обеспечивая рынок продукцией, предприятие порождает предложение. Формируя потребителя, оно порождает спрос. Это обстоятельство проявляется в двух плоскостях. Во-первых, работник предприятия получает за свой труд оплату в виде заработной суммы денег и становится, таким образом, покупателем необходимой ему продукции, субъектом потребления в рамках своих возможностей. Во-вторых, само предприятие в интересах осуществления предпринимательской деятельности, в силу репродуктивной функции является приобретателем необходимых ему ресурсов, обобщая в одном лице производителя и потребителя.

Предприятие является также самостоятельным звеном экономической системы, поскольку действует на основе использования принадлежащего ему

обособленного имущества. И не имеет значения, является ли это имущество собственным, заемным или переданным в хозяйственное ведение. Важно то, что предприятие от своего имени вступает в договорные отношения с контрагентами и принимает на себя соответствующие обязательства.

Рассматривая предприятие в качестве элемента экономической системы народного хозяйства, легко установить, что и само предприятие является *сложной, динамической, открытой, вероятностной* системой. Степень сложности определяется многими обстоятельствами и выражается составом ресурсов, задействованных в создании и реализации свойственной предприятию продукции, их взаимосвязями. Чем более сложными свойствами обладает продукция, тем более разнообразные ресурсы, очевидно, требуются для ее создания, что и влечет за собой сложность предприятия.

Предприятие предстает динамической системой, в которой наблюдаются постоянные изменения параметров, переходы из одного состояния в другое. Это связано и с поведением работников, и с отношениями с поставщиками ресурсов и с изменяющимися характеристиками ресурсов. Открытость системы определяется обязательным устойчивым взаимодействием предприятия с внешней средой в вещественном, энергетическом, информационном обмене. Степень открытости определяется сферой деятельности, что может существенно влиять на зависимость предприятия от изменений, происходящих во внешней среде. Вероятностный характер системы определяется тем обстоятельством, что ожидаемое состояние предприятия может быть сформулировано лишь в категориях теории вероятностей в зависимости от многих факторов влияния – внешних и внутренних.

Какие же цели преследуют предприятия? Интересно отметить, что в статье 2 ГК РФ эти цели отражены в неявной форме, и выражена необходимость, как уже отмечено ранее, систематического получения прибыли. В этой постановке вопроса акцент сделан не столько на факте получения прибыли, сколько на важности устойчивости этого получения. Федеральный закон «О предприятиях и предпринимательской деятельности», в полной мере используемый до введения ГК РФ, формулировал эти цели в виде «удовлетворения общественных потребностей и получения прибыли». Ясно, что эти цели органически взаимосвязаны. Более того, удовлетворение общественных потребностей имеет первичный характер. Ведь нельзя получить прибыль, если потребности не будут удовлетворены. Этого требуют нормальные, честно и справедливо организованные рыночные отношения. Удовлетворение чьих-либо нужд является условием прибыльной деятельности предпринимателя, ее исходным пунктом. Нужна реализация продукции, чтобы получить доход.

В предпринимательской деятельности, осуществляемой в ограниченных масштабах, когда личные интересы предпринимателя начинают играть важную роль, обнаруживаются дополнительно и иные цели деятельности. К ним можно отнести соблюдение семейных традиций, стремление добиться желаемого положения в обществе, реализовать некоторую идею.

Успех в удовлетворении общественных потребностей достигается в результате тщательной подготовки предпринимательского процесса на основе прогнозирования рыночной обстановки. Столь же важно и последующее внимание к развитию условий деятельности, учету изменений, реакции на них. В

современных развитых рыночных отношениях, характеризующихся острой конкуренцией за внимание потребителя, требуется всеохватывающая организационная деятельность предпринимателя. Принципиально выделяются три направления такой деятельности, неоспоримость важности каждого из которых очевидна.

Прежде всего, отметим **организацию производства**, включающую вопросы использования прогрессивных технических и технологических решений. В основе решений лежат принципы разделения труда, рационализации взаимодействия в исполнении процессов, взаимосвязи рабочих мест и экономических потоков ресурсов во времени и в пространстве.

Другим важнейшим направлением следует назвать **организацию труда** с целью обеспечения наиболее продуктивной деятельности персонала, каждого работника на его рабочем месте. Это достигается рациональным оснащением и планировкой мест приложения труда. Целью в данном случае является создание максимально благоприятных условий взаимодействия человека со средствами производства. Мировая практика XX века демонстрирует широкое внимание к этому вопросу. В Советском Союзе проблемы научной организации труда были на уровне государственной политики. В учебной программе они рассматриваются в дисциплине, посвященной организации производственных процессов. Можно отметить, что в ходе реформирования экономики в России интерес к этому направлению повышения эффективности хозяйственной деятельности заметно снизился. Не последнюю роль в этом играет относительно низкая стоимость рабочей силы как в стране в целом, так и в отдельных ее регионах.

Третьим направлением организационных задач является **организация управления**, включающая два аспекта – организацию системы управления и организацию собственно управленческого труда. Система управления должна обеспечивать реализацию всего комплекса функций управления, соблюдения баланса функций, прав и обязанностей каждого звена управления, экономичность осуществления руководства, способность к эффективной деятельности в условиях изменяющейся обстановки. Организация управленческого труда требует оснащения его различными видами организационной техники, разделения задач с учетом трудоемкости их выполнения на основе нормирования труда, кооперирования деятельности отдельных работников. Значительная часть управленческого труда представляет собой мыслительные операции. Это требует специфических методов оценки и учета его результатов. Особенностью управленческого труда является то, что он состоит в работе с людьми, с информацией. Поэтому он осуществляется не только на рабочем месте руководителя, специалиста, но и в любом контакте со звеньями производственной структуры.

Итак, для обеспечения успешной предпринимательской деятельности необходимо уделить внимание одновременно организации производства, организации труда и организации управления. Это относится к любому субъекту предпринимательства.

2. КЛАССИФИКАЦИЯ ПРЕДПРИЯТИЙ

2.1. Отраслевая структура экономики

Для классификации предприятий необходимо предварительно подвергнуть анализу структурные характеристики экономики страны. Анализ позволяет выявить сочетания элементов, составляющих сложную хозяйственную систему, определить соответствующие пропорции. Обращает на себя внимание то обстоятельство, что различные элементы экономики характеризуются определенной ориентацией по целям и интересам. Прежде всего это отражается в отраслевой структуре экономики.

Принципиальное значение имеет структуризация экономики в отраслевом аспекте, которая основывается на выделении двух групп отраслей – материальное производство и непромышленная сфера. Такое выделение дает ответ на общий вопрос, что предлагается обществу, какие удовлетворяются интересы государства и населения. Вместе с тем важное значение имеют и другие признаки. Региональный признак позволяет выявить особенности развития экономики на различных частях территории страны, что связано, как правило, с природными особенностями территории. В этом случае формируется ответ на вопрос, где возникает источник рыночного предложения продукции. Еще один признак касается ориентации на обслуживание внутреннего рынка или выход на внешний рынок, равно как и на сочетание этих устремлений, т.е. суждения о том, кому адресовано рыночное предложение.

Отрасль экономики представляет собой совокупность предприятий и организаций, которым свойственна продукция, характеризующая общностью своего состава. При этом производство такой группы продукции требует одинаковой технологии, основывается на использовании типового ряда основного оборудования. Оно вызывает необходимость привлечения работников с определенной профессиональной подготовкой.

В числе отраслей материального производства основные позиции занимают промышленность, строительство, строительная индустрия, сельское хозяйство, транспорт, связь, топливно-энергетический комплекс, лесное хозяйство, рыболовство, материально-техническое снабжение, торговля, коммунальное и бытовое обслуживание населения. Данному перечню отраслей присуще создание продукции в виде материальных благ, а также осуществление функций, состоящих в доведении продукции до потребителя, т.е. в продолжении производственного процесса в сфере обращения. Таким образом обеспечивается связь производства и потребления продукции.

В составе крупных отраслей материального производства выделяются более ограниченные по масштабам специализированные отрасли. В качестве примера можно назвать выделение в составе промышленности добывающей и обрабатывающей отраслей. К добывающей относятся отрасли, занятые добычей руды, нефти, газа, угля, алмазов и другого минерального или органического сырья. В обрабатывающей отрасли, обеспечивающей переработку добытого или поступающего из других отраслей сырья, выделяют, в свою очередь, тяжелую, легкую, пищевую и другие отрасли промышленности. Тяжелая промышленность обеспечивает создание средств производства - машиностроение, станкостроение.

Легкая промышленность имеет задачей выпуск потребительских товаров, пищевая - удовлетворение потребностей населения в продуктах питания. Вполне очевидно, что есть основания дальнейшего углубления такой классификации в отраслевой структуре материального производства. Достаточно назвать в пищевой промышленности рыбоконсервное, кондитерское, чаеразвесочное производство, а в легкой - ткацкое, прядильное, обувное производство.

Непроизводственная сфера экономики, называемая иначе социальной или нематериальной, также представлена разнообразными направлениями, в которых материальные блага непосредственно не создаются. В их числе наука, образование, здравоохранение, культура, искусство, спорт, туризм.

Отраслевой признак классификации в экономике имеет достаточно четко выраженный административно-организационный характер. Предприятие вне зависимости от реальной сущности своей продукции оказывается вовлеченным в сферу интересов определенного ведомства. Ведомство может представлять государственный сектор экономики, т.е. государственное управление, или негосударственный сектор в лице какого-либо предпринимательского объединения. В этом случае анализ переводится на макроэкономический уровень, а агрегирование показателей предпринимательской деятельности сопровождается значительными обобщениями. Рассмотрим, например, деятельность по монтажу или наладке технологического оборудования. Если это происходит на заводе железобетонных изделий, показатели будут учтены в строительной индустрии, а в случае монтажа оборудования на кондитерской фабрике - в пищевой отрасли, хотя речь идет об однохарактерной деятельности, монтаже или наладке оборудования.

Региональный признак в членении экономики также связан с проблемами макроэкономического уровня. Он дает основания судить о степени использования имеющихся на части территории страны природных ресурсов, соответствующего обеспечения (или необеспечения) занятости населения, потребности в определенных масштабах инвестирования, перспективах развития экономики региона.

Признак структуры экономики *по ориентации на внутренние или внешние хозяйственные связи* определяет степень участия в межгосударственных экономических отношениях. Отрасли могут быть ориентированы определенно на экспортные или импортные операции, что обеспечивает товародвижение или валютные поступления в страну. Иным вариантом является перспектива функционирования в рамках внутреннего рынка, что характерно для строительства, коммунального и бытового обслуживания населения. Возможен и комбинированный вариант функционирования отрасли, что имеет широчайшее распространение и предпочтительно в плане обеспечения высокого качества продукции. Примерами являются машиностроение, сельское хозяйство, организация туризма и т.д.

Проведенный анализ структуры экономики можно дополнить еще одним подходом. Речь идет о различных видах предпринимательской деятельности. Что порождает их разнообразие?

Аксиомой рыночных отношений является согласованное сочетание производства и потребления. Последнее разделяется на производственное и непроизводственное. *Производственное* потребление приводит к созданию из

имеющихся изделий новых продуктов, характеризуемых появлением новых качеств. *Непроизводственное* потребление связано с конечным использованием продукции личностью или обществом. Использование может быть одномоментным (пища) или развивающимся во времени (холодильник, одежда). Потребление осуществляется в результате *распределения*, под которым понимается совокупность торговых, торгово-посреднических, складских, транспортных, погрузочно-разгрузочных и подобных операций, обеспечивающих движение продукции. Для занятия производством и распределением необходимы финансовые ресурсы, обладание определенным объемом информации. На этом основании следует выделить в качестве основных видов предпринимательской деятельности *производственное, коммерческое и финансовое предпринимательство*. Они тесно связаны между собой, возникновение и осуществление экономических отношений без их совокупности не представляется возможным.

Производственное предпринимательство направлено на создание необходимого потребителю продукта на основе использования требуемых по характеру продукта ресурсов. В числе ресурсов основными являются труд людей, средства труда (используемые для производства орудия - активные и пассивные), предметы труда (объекты, подвергаемые воздействию человека в процессе производства). Все возрастающим по важности ресурсом является информация.

Потребность в ресурсах устанавливается в результате исследования рынка (маркетинга), изучения потенциального спроса. На этой основе определяются потребности в финансовых средствах для обеспечения затрат по всему комплексу потребляемых ресурсов, включая и сопутствующие расходы. Особое внимание уделяется планированию, тем более при инновационном характере деятельности, связанном с разработкой новых продуктов, использованием новой техники и технологии.

Коммерческое предпринимательство может осуществляться как самим производителем продукции, так и посредником. Как правило, производитель продукции затруднен в осуществлении продажи своей продукции конечному потребителю, хотя преимущества таких отношений более чем очевидны. В их числе возможность производить только востребованный товар, корректировка планов производства при выявлении изменений в потребностях, установление и сохранение прямых длительных связей с клиентурой. Однако производитель вынужден в этом случае иметь в своей структуре специализированные подразделения. Это особенно усложняется при выполнении зарубежных поставок с учетом задач по транспортированию, страхованию, осуществлению таможенных операций. Такие обстоятельства способствуют привлечению к сбыту продукции посредников. Торгово-посреднические операции осуществляются обычно на основе специализации, когда посредник занимает определенный сегмент рынка, изучая и зная его.

Масштабы посредничества в коммерческом предпринимательстве зависят от многих обстоятельств. Диапазон их весьма широк от оказания услуг производителю в поиске покупателя до осуществления всего круга действий по реализации товара вплоть до осуществления гарантийного и послегарантийного обслуживания покупателей. Практика выработала четыре вида торгово-посреднических операций.

Торговый дом действует на рынке от своего имени и за свой счет. Он

осуществляет розничную торговлю товаром, закупленным оптом, и является собственником товара. Такой характер посредничества наиболее присущ сфере оборота потребительских товаров и сырья.

Комиссионерская фирма обеспечивает сбыт продукции от своего имени, но за счет продавца. Обычно это связано с разовыми поручениями продавца. Комиссионер, работающий на определенном рынке, может иметь договорные отношения с рядом производителей. Он действует в интересах получения комиссионного вознаграждения по результатам продаж на определенной территории в определенный период времени.

Агентская фирма выступает от имени и за счет собственника товара, будучи юридически независима от него. Это сопровождается передачей собственником агенту определенных полномочий в отношении права собственности.

Брокерская фирма организует установление делового контакта между собственником товара и покупателем, т.е. она не является стороной в контракте купли-продажи. Брокер представляет интересы только одной из сторон контракта, выплачивающей ему соответствующее вознаграждение. В процессе организации сделок по купле-продаже товара возможно участие брокеров, обеспечивающих осуществление сопутствующих операций, например, по фрахту судов или по таможенному оформлению грузов, прохождению таможенного контроля. Такие операции требуют глубоких знаний и устойчивого опыта для обеспечения успеха торговой сделки.

Существенную роль в области коммерческого предпринимательства играют товарные и товарно-сырьевые биржи. Биржа представляет собой организационную форму оптовой торговли по заранее установленным строгим правилам. Эти правила включают регулярность осуществления торгов, определенное место их проведения, унификацию требований к качеству, условиям и срокам поставки товаров. Сделки могут быть заключены в отношении товара, находящегося на складе, или поставляемого в будущем, производство которого еще не осуществлено. Биржа организационно оформлена в статусе юридического лица, которое не принимает непосредственного участия в торгах в качестве стороны контракта купли-продажи. В числе функций биржи основной является оказание посреднических услуг при заключении клиентами торговых сделок.

Финансовое предпринимательство призвано обслуживать производственное, коммерческое, равно как и иные виды предпринимательства. Основными направлениями обслуживания выступают осуществление расчетных операций по поручению клиентов и кредитование в ситуациях, когда предпринимательская организация не имеет достаточных средств для осуществления конкретных хозяйственных операций. Выполнение этих действий является функцией коммерческих банков и иных кредитных учреждений, осуществляющих депозитные операции, состоящие в привлечении средств, и предоставляющих кредиты на платной основе. Естественно, что кредитовать предпринимателя могут и предприятия при наличии у них временно свободных денежных ресурсов. Но для предприятий это не является уставным видом деятельности, как для коммерческих банков, поэтому считать их субъектами финансового предпринимательства оснований нет.

Современное состояние экономики России создает для субъектов

финансового предпринимательства достаточно сложные условия функционирования. Неустойчивость российской валюты и финансового положения предприятий затрудняет предоставление долгосрочных кредитов. А ведь именно такие кредиты необходимы для производственного предпринимательства в первую очередь.

Кроме кредитных и расчетных операций финансовое предпринимательство включает операции с ценными бумагами. Первичное обращение ценных бумаг позволяет эмитенту формировать финансовые средства, аккумулируя их поступления от приобретателей бумаг. Вторичный рынок ценных бумаг обеспечивает их перераспределение с учетом складывающейся ситуации, когда проявляется дополнительное внимание и интерес к обладанию ценными бумагами предприятия.

Названным видам предпринимательства все более активно сопутствуют в последние годы иные виды деятельности, основанные на использовании интеллектуального потенциала. Они имеют, как правило, институциональный характер, когда речь идет о влиянии тех или иных форм общественного устройства на предприятие и направленность экономических решений.

Обратим внимание в первую очередь на *консультационное* предпринимательство. Практика многих стран мира показывает возрастание его роли. Создаются консультационные фирмы, обслуживающие различных клиентов - производителей, продавцов, потребителей. Получил распространение термин "консалтинг", означающий функционирование консультационной фирмы, действующей обычного в условиях специализации. При этом не исключается и территориальный признак организации такой деятельности с широким профилем интересов. Целесообразность консалтинга объясняется тем, что необходимость решения тех или иных вопросов перспективной деятельности возникает у предприятий периодически, от времени к времени. Поэтому постоянно содержать квалифицированный состав сотрудников, не имея необходимости систематического вовлечения их в решение вопросов, экономически нецелесообразно. Такую услугу предпочтительнее получать от специализированной фирмы.

Среди других направлений предпринимательской деятельности, составляющих ключевые звенья инфраструктуры бизнеса, следует отметить рекламное, страховое, аудиторское дело. Специфика этих направлений предпринимательства отражена в формировании самостоятельных учебных дисциплин.

Результаты рассмотрения вопросов экономического характера с позиций отраслевого построения хозяйства, видов предпринимательской деятельности позволяют перейти к классификации предприятий. При этом используются различные признаки. Важнейшими из них являются:

- организационно-правовая форма организации;
- субъектность собственности в отношении имущества;
- характер продукции;
- степень концентрации производства продукции;
- состав типов продукции;
- устойчивость производственного процесса во времени;
- доминирующие факторы осуществления деятельности.

2.2. Классификация предприятий по признаку организационно-правовой формы

Такую классификацию следует рассматривать как сопоставление определяющих способов мобилизации ресурсов для осуществления предпринимательской деятельности.

Коммерческие организации согласно установлениям Гражданского кодекса РФ могут быть созданы в рамках определенных групп организационно-правовых форм (рис. 2.1.), что обеспечивает им получение установленного законодательством **статуса предприятия**.

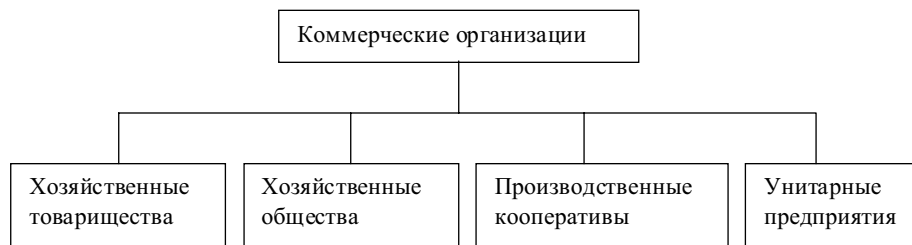


Рис. 2.1. Группы организационно-правовых форм коммерческих организаций

Хозяйственные товарищества, в свою очередь, предусмотрены в двух вариантах образования - полное товарищество и товарищество на вере (коммандитное товарищество). В числе хозяйственных обществ разрешены к регистрации два вида обществ, отличающихся степенью ответственности их учредителей по обязательствам созданного ими юридического лица - с ограниченной ответственностью и с дополнительной ответственностью. Кроме того, предусмотрена возможность создания закрытого или открытого акционерных обществ. Унитарные предприятия создаются на государственном или муниципальном уровне управления. Что касается производственных кооперативов, то их создание не определяется какими-либо альтернативными вариантами.

Если условия создания и деятельности обоих видов товариществ выражены в Гражданском кодексе РФ исчерпывающим образом, то в отношении остальных форм коммерческих организаций предусмотрено действие соответствующих федеральных законов. К настоящему времени введены в действие законы об акционерных обществах, обществах с ограниченной ответственностью, производственных кооперативах. Закон об унитарных предприятиях к середине 1999 года принят Государственной Думой в первом чтении.

Организационно-правовые формы коммерческих организаций имеют различные характеристики и немало признаков отличия друг от друга. В числе их требования к количественному и качественному составу учредителей, порядок управления и ведения дел, порядок формирования уставного (складочного) капитала, требования к составу и содержанию учредительных документов и т.п. Наиболее важными с позиций рассматриваемой темы являются следующие отличия:

- роль и значение уставного (складочного) капитала в осуществлении предпринимательской деятельности;
- характер участия субъектов, составляющих коммерческую организацию, в осуществлении хозяйственной деятельности;
- степень ответственности участников по обязательствам коммерческой организации.

В хозяйственных товариществах учредители (полные товарищи) осуществляют предпринимательскую деятельность от имени товарищества и несут ответственность принадлежащим им имуществом. Предусмотрена возможность как коллективной деятельности полных товарищей, так и самостоятельной, т.е. независимо друг от друга. В последнем случае каждый полный товарищ выступает от имени товарищества, и эта деятельность признается как деятельность товарищества. Именно в силу этого положения по ведению дел установлено требование, что полными товарищами могут быть только индивидуальные предприниматели или коммерческие организации, т.е. лица, которые в силу государственной регистрации получили право осуществлять предпринимательство. Для подобного взаимодействия полных товарищей необходимы в высокой степени доверительные, личностные отношения. Ведь по обязательствам товарищества каждый полный товарищ **солидарно** несет **субсидиарную ответственность** и отвечает всем своим имуществом, как предпринимательская структура. Чтобы обеспечить такую ответственность, субъект может быть полным товарищем только в одном товариществе, чем исключается возможность нескольких требований на одно и то же имущество.

Из возможности каждого полного товарища осуществлять хозяйственную деятельность своими силами с использованием своего имущества следует, что складочный капитал не является определяющим фактором производственных возможностей товарищества, не оказывает принципиального влияния на формирование деловых отношений товарищества с контрагентами, на объемы хозяйственной деятельности. Он является лишь имущественной базой товарищества, обеспечивая ему юридическое право участвовать в гражданском обороте. В этом смысле товарищество предстает скорее как объединение трудовой деятельности лиц, а не их капиталов.

В хозяйственных обществах непосредственное исполнение участниками каких-либо функций в процессе предпринимательской деятельности и создании рыночной продукции не является обязательным. Оно, однако, и не исключается. При этом все участники несут риск убытков по результатам деятельности общества в пределах произведенных ими вложений в уставный капитал. Ответственность участников общества по его обязательствам не предусматривается. Исключением является лишь общество с дополнительной ответственностью. Солидарная ответственность участников такого общества предусмотрена законодательно и увязана с долей участия в уставном капитале - чем больше участие, тем, соответственно, больше и мера ответственности. Однако в отличие от товариществ данная ответственность относится не ко всему имуществу участника, а лишь к его части в зависимости от доли участия в уставном капитале. Субсидиарный характер ответственности участников общества с дополнительной ответственностью проявляется в случае несостоятельности общества по своим обязательствам или несостоятельности отдельных его участников.

В отличие от товариществ хозяйственные общества в полной мере олицетворяют объединение капиталов. Поэтому участниками обществ могут быть любые физические и юридические лица, а каждое из них может быть участником нескольких обществ. Допустимо также создание общества одним лицом, хотя при этом утрачивается грамматическое понятие общества как некоторого объединения.

Гражданский кодекс РФ предусматривает возможность возникновения у хозяйственного общества некоторых дополнительных характеристик, что позволяет признать его дочерним или зависимым. Оба понятия не увеличивают числа организационно-правовых форм. Речь идет о тех же хозяйственных обществах, но находящихся в специфических взаимоотношениях с другими коммерческими организациями.

Хозяйственное общество признается *дочерним*, если иное хозяйственное общество или товарищество, официально называемое в этом случае основным, а в обиходе определяемое как материнское, определяющим образом влияет на принимаемые обществом решения. Такое безоговорочное влияние оказывается в силу преобладающего участия в уставном капитале, либо на основании заключенного между ними договора, либо по другим обстоятельствам взаимоотношений между ними.

Хозяйственное общество признается *зависимым*, если другое хозяйственное общество, называемое официально участвующим, может существенно влиять на принимаемые обществом решения в силу участия в его уставном капитале более чем на двадцать процентов.

Интересно сопоставить эти два положения Гражданском кодексе РФ. В роли основной структуры по отношению к дочернему обществу могут быть хозяйственные товарищества и общества, а в роли участвующих структур по отношению к зависимому – только хозяйственные общества. Объяснение такого отличия в том, что имущество товарищества (складочный капитал) в силу ответственности полных товарищей своим имуществом по обязательствам товарищества может быть использовано только в интересах непосредственной хозяйственной деятельности товарищества, но не для вложений в имущество иных юридических лиц. И если отношения участвующего и зависимого обществ строятся только на имущественных связях, то в отношениях основного и дочернего обществ возможны и нематериальные связи – договорные и т.п. Это позволяет хозяйственному товариществу выступать в роли основной (материнской) структуры в отношении дочернего общества.

В положении дочернего или зависимого хозяйственного общества налицо определенное отклонение от принципа самостоятельности хозяйствующего субъекта. Однако это исключение сопровождается проявлением самостоятельности основного (участвующего) общества, являющегося субъектом экономики.

В производственных кооперативах предусмотрена в законодательном порядке совместная деятельность его членов, носящая производственный или иной хозяйственный характер. Следствием является использование в отношении этой формы организации понятия «артель». Члены кооператива принимают личное трудовое участие в деятельности кооператива на основе объединения имущественных паевых взносов. В этом случае обнаруживаются черты

хозяйственного товарищества, поскольку члены кооператива участвуют в создании продукции. Однако это участие не носит индивидуального характера, а является совместным, что и позволяет быть членом кооператива любому гражданину, без ограничений. Обнаруживаются также и черты хозяйственного общества, так как создание продукции происходит на основе использования имущества, составляющего собственность кооператива. Следует отметить, что прибыль кооператива распределяется в соответствии с трудовым участием его членов, хотя законодательство допускает и иное решение этого вопроса в уставе кооператива, например, в соответствии с размером пая. По аналогии с предыдущими суждениями можно определить производственный кооператив одновременно как объединение трудовой деятельности лиц и их имущества.

Особое место в ряду коммерческих организаций занимают **унитарные предприятия**. Имущество унитарного предприятия является неделимым, оно не состоит из суммы вкладов, паев, что и отражено в названии этой организационно-правовой формы предприятия. Это имущество находится в государственной или муниципальной собственности. Поэтому и в отношении унитарных предприятий признак самостоятельности действий имеет определенные ограничения.

Предмет и цели деятельности унитарного предприятия должны быть зафиксированы в уставе. Унитарное предприятие, действующее на основе права хозяйственного ведения, может создавать дочернее предприятие. Однако это тоже будет унитарное предприятие, а не рассмотренное ранее дочернее хозяйственное общество.

2.3. Классификация предприятий по признаку субъектности собственности

Исходным положением в этой классификации служит установление Гражданского кодекса РФ о **собственности**, о правах на нее. Законодательство предусматривает, что имущество, представляющее собой объект права собственности, может принадлежать гражданам, юридическим лицам, а также Российской Федерации, субъектам Российской Федерации и муниципальным образованиям при одинаковом уровне правомочий.

Поскольку все аспекты экономических отношений неразрывно связаны с понятием имущества и прав собственности на него, важно отметить, что российское законодательство устанавливает единое понятие права собственности. Оно включает три правомочия – владение, пользование, распоряжение. Этим перечнем правомочий охвачена вся совокупность возможностей собственника. Если собственность рассматривается как экономическая категория, то право собственности квалифицируется как юридическая категория.

Такой подход к проблеме позволяет различить имущество, находящееся в частной собственности, принадлежащее частным владельцам (негосударственным), преследующим частный интерес, и находящееся в собственности публично-правовых образований, принадлежащее государству или муниципалитетам, преследующим публичный интерес. При этом органы власти и управления любого уровня не являются субъектами права собственности, а лишь выступают от имени собственника и осуществляют в соответствии со своей компетенцией определенные полномочия публичного собственника.

К государственной собственности относится собственность Российской

Федерации, республик, краев, областей, автономных образований. Муниципальной собственностью считается имущество, принадлежащее городским и сельским поселениям, т.е. городам, районам и составляющим их административно-территориальным образованиям. При этом законодательство предусматривает, что отдельные виды имущества могут находиться только в государственной или муниципальной собственности.

В отношении частной собственности законодательство не устанавливает каких-либо ограничений по количеству или стоимости имущества за исключением случаев, когда это может нарушить защиту конституционных основ, интересов других лиц, безопасности государства. Отдельные виды имущества не могут находиться в собственности граждан или юридических лиц (ст.213 ГК РФ).

Таким образом, справедливо утверждение, что наряду с понятием собственности, прав на нее, следует вводить понятие о субъектах собственности. В этом аспекте и различаются частная и публичная собственность с широким возможным составом субъектов-собственников.

Государственные и муниципальные предприятия составляют общественный сектор экономики, управляемый полностью органами власти. Частные предприятия составляют частный сектор экономики, не находящийся под руководством государства, однако в необходимой мере контролируемый и регулируемый им в рамках законодательства.

Для обоих секторов экономики необходимо решение двуединой задачи: обеспечение эффективности деятельности (получение достаточной прибыли) и удовлетворение общественных потребностей (достижение социального благополучия). Естественно, что для частного сектора акцент интересов смещен в сторону получения прибыли, в то время как для общественного сектора в фокусе внимания находятся вопросы благополучия общества, хотя ясно, что его достижение возможно лишь на основе эффективного, прибыльного производства.

Практика хозяйствования во многих странах показывает возможность и целесообразность функционирования предприятий, участниками формирования имущества которых являются совместно частные лица и публичные образования. В этом случае налицо смешанный сектор экономики, что вызывает в жизни использование весьма условного понятия о смешанной форме собственности. Роль государства или муниципалитета в таких предприятиях определяется долей публичного имущества в уставном капитале предприятия.

Следует отметить, что Гражданский кодекс РФ (ст.66) прямо исключает право государственных органов и органов местного самоуправления выступать участниками создания хозяйственных обществ и товариществ. Такая возможность допускается лишь в случаях, установленных законодательно. Именно эти обстоятельства возникают в соответствии с законом о приватизации государственного и муниципального имущества, когда за органами власти на время или на неограниченную перспективу сохраняется доля в уставном капитале акционерного общества. При этом право участия в акционерном обществе от имени публичного собственника было ранее предоставлено фондам государственного (муниципального) имущества, которые в настоящее время вошли в состав Госкомимущества и его органов.

Важно отметить, что имущество, переданное учредителями (участниками)

коммерческой организации для осуществления ею предпринимательской деятельности в качестве вклада в уставный (складочный) капитал при учреждении юридического лица или в интересах увеличения этого капитала в последующем, является собственностью юридического лица. Исключением являются унитарные предприятия. При их создании имущество передается предприятиям в хозяйственное ведение или оперативное управление, следовательно, предприятия не становятся его собственником.

Главенствующим утверждением для хозяйственных товариществ, обществ и производственных кооперативов является то, что эти экономические образования являются едиными и единственными собственниками своего имущества. Тот факт, что участники имеют свою долю в имуществе организации, не превращает это имущество в общую долевую собственность, как оценивают эту ситуацию некоторые авторы. Законодательно общей собственностью признается имущество, находящееся одновременно в собственности нескольких лиц. При этом оно может быть разделено на доли (долевая собственность) или оставаться неразделенным (совместная собственность). Одновременное же обладание имуществом юридическим лицом и его учредителем бессмысленно и неправомерно, поскольку противоречит принципу ответственности собственника своим имуществом по взятым на себя обязательствам и допускает возможность обращения взыскания на одно и то же имущество сразу по самостоятельным обязательствам двух субъектов - юридического лица и его участника.

Вещное право, т.е. право на вещь, на имущество, после передачи вклада в уставный (складочный) капитал коммерческой организации учредитель (участник) утрачивает. Вместо него он приобретает обязательственное право, согласно которому юридическое лицо берет на себя определенные обязательства, в т.ч. материальные, в отношении своих участников. Состав обязательств включает право учредителя:

- на участие в управлении деятельностью;
- на информацию о ходе деятельности;
- на участие в распределении прибыли;
- на получение доли имущества, оставшегося при ликвидации юридического лица.

Как видим, последние две позиции имеют имущественный характер, а первые две - организационный. По существу вопроса это возможная модель создания юридического лица. Назовем ее первой.

Для унитарного предприятия характерна передача ему имущества для владения, пользования и распоряжения лишь в рамках предоставленных предприятию полномочий. Права собственника имущества сохраняются за учредителем, значит он обладает и вещным правом на имущество предприятия. В такой ситуации формируется вторая модель образования юридического лица.

Третья модель возникает при создании некоммерческих организаций, когда передача учредителями имущества юридическому лицу сопровождается утратой ими вещного права на имущество и приобретением обязательственных прав только организационного характера, но никак не имущественного характера.

2.4. Классификация предприятий по характеру продукции

Каждому предприятию свойственен вещественный либо нематериальный результат деятельности, который определяют как продукт. Во многих публикациях используется термин “продукция”, хотя ему часто придают количественный смысл, оценивая, таким образом, массу произведенных продуктов.

Интересно, что в законодательных актах страны термины, характеризующие результаты хозяйственной деятельности, используются очень разноречиво, неодинаково. Статья 136 ГК РФ представляет результаты использования имущества в виде “плодов, продукции, доходов”. Там же в ст. 128 к объектам гражданского права, определяющего гражданский оборот между гражданами, организациями или гражданами и организациями, отнесены “вещи и иное имущество, работы, услуги”. В то же время статья 2 относит к предпринимательской деятельности “продажу товаров, выполнение работ, оказание услуг”.

Закон, определяющий порядок и правила установления соответствия выносимых на рынок объектов предъявляемым к ним требованиям, имеет название “О сертификации продукции и услуг”. В Федеральном законе “О стандартизации” предусмотрено обеспечение качества “продукции, работ и услуг”. В Законе РФ “О защите прав потребителей” рассматриваются проблемы потребления “товаров, работ и услуг”. Как видно из приведенных текстов в практике законодательной терминологии много несовпадений.

Представляется целесообразным в отношении результатов деятельности как коммерческих, так и некоммерческих организаций, выносимых на рынок, использовать два критерия: сущность продукта и возможные отношения сторон в хозяйственных сделках. На этом основании продукт предпринимательской деятельности предстает в виде товара, работы или услуги и является признаком классификации предприятия.

Товар прежде всего и обязательно представляет собой материальное изделие. Особенностью же его является то, что производитель (изготовитель) осуществляет производственный процесс вне непосредственной связи с потребителем. Речь идет, таким образом, о производстве товара на основе самостоятельного замысла и одностороннего решения субъекта о производстве с перспективой выхода на рынок для участия в конкурентном противостоянии с другими производителями (изготовителями). Товар, в конечном счете, может оказаться и нереализованным. Участие посредников в продвижении товара к конечному потребителю не изменяет существа картины и лишь усиливает суждения об отсутствии заблаговременной связи производителя и потребителя. Все издержки, связанные с производством товара или его продвижением на рынок, несет предприниматель. Товар производится преимущественно в условиях стационарных рабочих мест, в фабрично-заводских и подобных условиях. Понятие товара в первую очередь надо отнести к продуктам массового спроса.

Работа, если рассматривать термин не с точки зрения некоторого процесса, а с позиций результата этого процесса, также имеет материальное воплощение, является готовым изделием. Возможно, что работа представлена вновь созданным изделием либо существовавшим ранее изделием, подвергшимся изменениям с приданием ему дополнительных свойств и качеств. Во всех случаях работа

выполняется на основе определенного конкретного заказа потребителя. Следовательно, ее осуществлению предшествует договоренность исполнителя и заказчика. Возможность нереализации исполненной работы связана лишь с нарушением какой-либо из сторон договора его условий, при существенном изменении обстоятельств, положенных в основу договора, либо в случае одностороннего отказа от исполнения договора, что сопровождается предусмотренными законодательством последствиями. Выполнение работ во многих случаях не связано со стационарными рабочими местами. Наиболее типичными примерами выполнения работ являются ремонт помещений, предметов домашнего обихода.

Выполнение работ может происходить с участием заказчика, с использованием принадлежащих ему средств и предметов труда, что оказывает влияние лишь на ценообразование продукта.

Услуга представляет собой действие, удовлетворяющее чью-либо потребность, но не сопровождаемое созданием материального изделия. В результате оказания услуги возникают удобства, комфортные условия жизни. Услуга, как и работа, выполняется по заказу определенного лица, на основе договора, предшествующего действию. Примерами оказания услуг могут считаться медицинское обслуживание, организация спортивных занятий, групповые или индивидуальные образовательные или воспитательные мероприятия. Из приведенного перечня видно, что оказание услуг может осуществляться в стационарных условиях или вне их.

Многообразие условий предпринимательской деятельности сопровождается нередко комбинированием, сочетанием указанных видов продукта. Производитель технических средств может осуществлять работы по их установке и наладке, оказывать услуги по консультированию пользования. Подобная ситуация возможна и в деятельности исполнителя работ.

2.5 Классификация предприятий по степени концентрации производства продукции

В этом типе классификации речь идет о размере предприятия, о его потенциале. Наиболее распространено такое деление в отношении производственных предприятий, когда представляется возможным определить производственную мощность путем расчета максимально возможного выпуска продукции за определенный период времени (сутки, месяц, год). Это не препятствует, тем не менее, распространению суждения о степени концентрации производства и на любые сферы предпринимательской деятельности - туристическую, банковскую, страховую и т.п.

В мировой практике используется членение предприятий на три группы - *малые, средние и крупные*. Такое деление в целом довольно условно и в каждой стране имеет свои национальные обоснования.

В основу деления в общем случае принимаются показатели численности работников. Важную роль играет характеристика стоимости имущества предприятия (основных производственных фондов) или объем выпуска продукции в стоимостной или натуральной форме.

В Советском Союзе в условиях социалистической системы хозяйства малые предприятия рассматривались без перспективы их широкого становления, а

основным направлением развития экономики считалось создание крупных производственных структур. Гордостью страны были заводы-гиганты. Зарубежная практика показывает, однако, устойчивое внимание и очевидное предпочтение созданию предприятий относительно небольших размеров. Это не исключает функционирование крупных производств, равно как и страховых, гостиничных, туристических компаний, но тенденция к их преобладанию не наблюдается. Разные источники, представленные в таблице 2.1., подтверждают такое суждение показателями доли малых и средних предприятий в экономике ряда стран.

Таблица 2.1.

Уровень развития малых и средних предприятий (МСП) за 1997 год

Страна	Количество МСП (тыс.ед.)	Количество МСП на 1000 чел.	Доля работающ. в МСП, %	Доля МСП в ВВП, %
Великобритания	2630	46	49	50-53
Германия	2290	37	46	50-54
Италия	3920	68	73	57-60
Франция	1980	35	54	55-62
США	19300	74	54	50-52
Япония	6450	49	78	52-55
Россия	887	5,65	9,6	13-14

С учетом высокого уровня технического и технологического развития производства в оценке экономики возрастает роль потенциала предприятия, характеристик его производственного имущества. Достаточно назвать заводы-автоматы, действующие практически на основе безлюдной технологии. Такие предприятия в состоянии обеспечить рынок массовой продукции в самых широких масштабах.

Подразделение предприятий на малые, средние и крупные определяется во многих странах в связи с интересами деловых кругов, поскольку оно вытекает из государственной политики стимулирования предпринимательства. Вместе с тем существуют некоторые устоявшиеся во времени взгляды, позволяющие относить к крупным предприятиям те, на которых занято более 500 работников. К малым предприятиям часто причисляют те, где число работников не превышает 50 человек, иногда несколько более, но чаще даже менее. При этом численность дифференцируется в зависимости от сферы предпринимательской деятельности.

В России в настоящее время нет определенных регламентаций в отношении численности работников крупных или средних предприятий. Однако для малых предприятий законодательно определен предел численности в 100 работников для промышленности, строительства, транспорта и несколько меньшие показатели для других сфер деятельности. Установление этих показателей носит условный характер и связано с предоставлением государственной поддержки предприятиям только в случаях получения ими официального **статуса малого предприятия**. Получение же такого статуса требует соблюдения пределов численности работающих. В случае нарушения фиксированного предела предприятие лишается права на государственную поддержку по федеральному закону. Вместе с тем,

субъектам Российской Федерации предоставлено право устанавливать иные более крупные показатели допустимой численности и оказывать поддержку малым предприятиям за счет своих источников. Так, в Москве, где сосредоточены значительные масштабы производства, установлен предельный размер численности для получения поддержки в 200 человек. Иных целей такие ограничения численности не преследуют, что и подтверждает их условность.

Преимущества крупных, а также и средних предприятий включают возможность достижения лучших экономических показателей за счет концентрации усилий, ресурсов, за счет специализации, позволяющей использовать высокопроизводительное сложное оборудование при существенной интенсивности использования. Речь идет об эффекте масштаба.

Преимущества малых предприятий заключаются в возможности избирательно удовлетворять нужды потребителей, быстро реагировать на запросы рынка, учитывать индивидуальность запросов на основе прогноза интересов потребителей.

Малые предприятия не вступают в прямое соперничество с большим бизнесом и не противостоят ему. Они занимают свойственные им ниши рынка и в меру возможности и необходимости взаимодействуют с крупными предприятиями, принимая на себя решение тех задач, выполнение которых затруднительно или экономически невыгодно в большом бизнесе.

2.6. Классификация предприятий по составу типов продукции

Развитие предпринимательства, обострение конкуренции и многие другие причины побуждают предпринимателей выбирать ориентиры по набору типов продукции, обеспечивающему экономический успех в складывающихся условиях деятельности. При этом важно решить вопрос: отдавать ли предпочтение *специализации*, т.е. ограничению перечня выпускаемой продукции, или ориентироваться на *диверсификацию*, состоящую в придании этому перечню значительного разнообразия. Обе стратегии, безусловно, жизнеспособны и оправданы, и выбор зависит от условий деятельности.

Принципиально различны узкоспециализированные и многопрофильные предприятия. В этих понятиях выражены крайние позиции, в то время как возможно немало промежуточных вариантов поведения. Возможно также и комбинирование производств.

Узкоспециализированное предприятие резко ограничивает ассортимент продукции, преследуя цель добиться снижения удельных затрат за счет массовости производства. Достоинства этого варианта очевидны и состоят в возможности использования высокопроизводительной техники при ограничении состава средств труда и предметов труда, что упрощает связи с поставщиками. Профессиональные требования к работникам по многообразию ограничены, что способствует быстрому росту их квалификации. Слабой стороной специализации является определенная трудность обновления номенклатуры продукции. Такой вариант хозяйственной деятельности присущ устойчивому массовому спросу на продукцию и когда есть возможность приобретения необходимого оборудования. Примерами могут служить завод товарной бетонной смеси, часовая мастерская, курсы иностранного языка, узел телефонной связи.

Многопрофильные предприятия создаются для осуществления одновременно нескольких видов деятельности, производства продукции различного назначения. Масштабы производства отдельных видов продукции зависят при этом от рыночного спроса. Достоинством такого варианта деятельности является возможность занятия нескольких рыночных ниш одновременно, что сглаживает зависимость экономических успехов предприятия от неблагоприятной динамики факторов влияния, например, сезонности спроса, сезонности ресурсного обеспечения, обострения конкуренции. Слабой стороной формирования многопрофильного предприятия считается значительная потребность в капиталовложениях, усложнение налаживания связей с контрагентами. Этот вариант предпринимательской деятельности целесообразен в условиях возрастания конкуренции на определенном рыночном поле, при достаточно устойчивом спросе в отношении каждого из видов продукции. Примерами могут служить предприятия мясомолочного производства в сельском хозяйстве, фабрики детских игрушек, обувные предприятия.

Различные источники информации позволяют судить, что наблюдается тенденция повышения интересов предприятий к переходу от специализированной ориентации к диверсифицированному профилю производства. Эта тенденция свойственна и российским предпринимателям в условиях неустойчивого развития и состояния экономики, трудностей формирования рыночного спроса.

Комбинирование производства, т.е. концентрация разных производств в одном предприятии, характеризуется изготовлением на каждом из элементов комбината самостоятельной продукции в условиях, когда хотя бы часть продукции одного является исходным ресурсом (сырьем, полуфабрикатом) для другого. Убедительным примером служит домостроительный комбинат, в котором одно предприятие выпускает бетонную смесь, другое изготавливает комплекты железобетонных изделий для серийного строительства в жилых массивах, а третье осуществляет строительство объектов из этих конструкций. При этом и бетонная смесь, и железобетонные изделия частично могут быть реализованы как товар сторонним потребителям.

2.7. Классификация предприятий по устойчивости производственного процесса во времени

Продукция предприятия может не иметь круглогодичного востребования. В равной мере и поступление ряда ресурсов предприятия может быть ограничено отдельными периодами времени, сезонами года. Таким образом, рынок может характеризоваться как **сезонностью потребления**, так и **сезонностью производства**. Сезонность проявляется в регулярных изменениях явлений по разным причинам. В зависимости от погодных условий, явлений природы, времени года, обычаев, традиций, веяний моды покупатели нуждаются в разной одежде и обуви, в разном спортивном инвентаре, лекарственных средствах и т.п. Выращивание сельскохозяйственной продукции, овощей, фруктов, зерновых культур имеет ярко выраженный сезонный характер и связано с биологическими особенностями продукции. То же можно сказать о заготовке и переработке лесопроductов – грибов, орехов, ягод, о рыболовстве и охоте. Сезонные колебания свойственны потребностям населения в различных видах транспорта, в обслуживании силами выездной торговли. По объективным и субъективным

причинам сезонность существенно влияет на организацию деятельности предприятия.

Сезонные ограничения в производстве, связанные с перерывами в возможностях использования того или иного ресурса, вызывают единственную реакцию предприятия. Оно прекращает соответствующий вид деятельности, переводя средства труда в режим хранения или ремонта.

Невозможность деятельности предприятия из-за отсутствия ресурсов наиболее четко выражена в процессах, связанных с производством на основе использования объектов природы. На многих территориях страны в зимний период прекращается речное и морское судоходство, лесосплав. Производство продуктов растениеводства требует определенных температурно-влажностных условий, создание которых в искусственной обстановке парников и оранжерей возможно лишь в крайне ограниченных масштабах. В результате сахарный завод, например, не может действовать круглогодично, равно как и грибоварня или цех по консервированию овощей и фруктов. Зимние условия крайне затрудняют выполнение многих видов наружных строительно-монтажных работ. Интересно отметить, что в ряде европейских стран осуществление строительства в зимний период ограничено нормативными актами, т.е. имеет законодательный характер. Производство гидротехнических работ даже в летний период существенно зависит от таких природных явлений как штормовая погода, приливы, отливы.

Предприятие может реагировать на сезонность потребления двумя путями. Первый связан с возможностью круглогодичного производства без перерывов и накоплением готовой продукции к предстоящему периоду появления спроса. Это позволяет удовлетворить одновременно возникающие значительные потребности рынка, но вызывает увеличение затрат на хранение запасов продукции, замедляет и осложняет оборот капитала. Положительной стороной в этом случае является обеспечение непрерывной загрузки производственных мощностей предприятия, представленными рабочим персоналом и оборудованием.

Второй вариант реакции предприятия на сезонность определяется невозможностью (или нецелесообразностью) производства продукции в запас в период отсутствия спроса или значительного его сокращения. Это относится, в частности, к некоторым продуктам питания, срок хранения которых ограничен (мороженое, прохладительные напитки), к спортивному инвентарю, предоставляемому населению в виде услуги в местах организованного отдыха в зависимости от летнего или зимнего периода. В этих случаях предприятие вынуждено значительно сокращать объемы производства или даже консервировать дело, увольнять работников или переводить их на другие участки работ. Очевидные сложности возникают как у предпринимателей, так и у наемных работников.

Все перечисленные ситуации требуют от предпринимателей серьезного внимания и оперативных действий. Объективные явления сезонных изменений вызывают необходимость их изучения, накопления статистических данных. Определению подлежат относительные и абсолютные величины сезонных колебаний, длина периода (волны) изменений. Требуется расчет индексов сезонности для осуществления планирования хозяйственной деятельности предприятий.

2.8. Классификация предприятий по признаку доминирующего фактора осуществления деятельности

В процессе осуществления производственной деятельности предприятия происходит потребление различных ресурсов, преобразуемых в итоге в продукцию предприятия. В числе основных ресурсов состоят труд работников, техника и технологическое оборудование, сырье и материалы, топливо и энергия, финансовые средства.

С точки зрения расходования перечисленных ресурсов предприятия могут быть охарактеризованы по доминирующему фактору производства. Рассмотрим некоторые из них по этому признаку.

Предприятия с *трудоемким* производством характеризуются значительными затратами живого труда на изготовление единицы продукции, выполнение единицы работы, оказание единицы услуги. Трудоемкость может быть исчислена в единицах затрат труда (чел–час, чел–день), отнесенных к размерным показателям продукции – линейным, объемным, весовым, штучным.

В стоимости продукции трудоемкого производства заработная плата работников составляет значительную часть, хотя существенную роль в этом играет стоимость рабочей силы на сложившемся рынке труда. Известно, например, что при прочих равных условиях конкретного производства доля заработной платы в стоимости продукции в России в настоящее время меньше, чем во многих странах.

Для предприятий этой группы постоянной заботой становится массовое обеспечение производства трудовыми кадрами, что может быть и затруднительным в некоторых условиях.

Предприятия с *материалоёмким* производством отличаются большой долей стоимости сырья, материалов, полуфабрикатов в стоимости продукции. Существенным фактором является не только физическая масса материальной составляющей стоимости, но и ценностные показатели используемых материальных ресурсов. Для примера достаточно сопоставить строительное производство и изготовление ювелирных изделий. Часто это вызывает потребность использования товаров-заменителей при изготовлении продукции, поиск более выгодных условий поставки материальных ресурсов. Для обеспечения устойчивого выпуска продукции на таких предприятиях необходимы долговременные контракты с поставщиками ресурсов.

Предприятия с *энергоёмким* производством находятся в жесткой зависимости от состояния источников энергопитания, включая поставки электроэнергии, газа, сжатого воздуха, нефтепродуктов и т.п.

Предприятия с *капиталоёмким* производством оцениваются показателями затрат на техническое оснащение производства, доли стоимости его использования в стоимости продукции. Подробно сущность затрат такого рода рассмотрена в материалах второй юниты. Создание предприятий этой группы обычно требует значительного стартового капитала.

Предприятия с *наукоёмким* производством характеризуются необходимостью предварительных научно-технических разработок, организации исследований и опытно-конструкторских работ, вплоть до создания специальных структурных подразделений в составе предприятия. Такие предприятия выпускают продукцию

на основе последних достижений науки и техники, отличаются пионерным характером деятельности, имеют наряду с трудностями новаторства преимущества отсутствия конкуренции.

3. ПРОИЗВОДСТВЕННАЯ СТРУКТУРА ПРЕДПРИЯТИЯ

Ранее отмечено, что предприятие в общем случае представляет собой достаточно сложное социально-экономическое образование. В нем органически сливаются в единый блок производственные процессы и деятельность, даже точнее сказать, жизнедеятельность работников. Поэтому структура предприятия должна обеспечивать осуществление не только производственных процессов, их обслуживание, но и удовлетворение ряда нужд работников. В этом смысле можно говорить об общей структуре предприятия, воспринимая ее вне зависимости от цели предпринимательской деятельности.

Основной составляющей такого имущественного комплекса, естественно, является **производственная структура**. Она составлена совокупностью звеньев, характеризуемых общей целью и сложными взаимосвязями, являющихся объектами единого руководства. У каждого звена своя обособленная функция, необходимость решать установленную ему задачу, что позволяет в совокупности достигать уставных целей предприятия. Связи между звеньями могут иметь **технологический** или **кооперационный** характер. В первом случае над некоторым материальным продуктом осуществляются последовательные технологические действия. На каждом этапе действий ему придаются дополнительные качества, что составляет в итоге готовое изделие. Во втором случае, при **кооперировании производства**, звенья производственной структуры изготавливают самостоятельные части конечного изделия, поставляя их в качестве полуфабрикатов, комплектующих изделий и участвуя, таким образом, в совместном производстве конечной продукции. На основе такой кооперации осуществляется сборка продукции в проектном виде.

Именно в производственной структуре предприятия отражается разделение труда работников, их технологическое или функциональное обособление, группировка в отдельные коллективы, взаимосвязанные и взаимодействующие между собой. Не следует, однако, недооценивать роль и важность остальной части общей структуры предприятия, которая обеспечивает благоприятные условия для участия работников в трудовом процессе. Такие условия создаются в жилищно-коммунальном хозяйстве, медицинских, спортивных, культурных подразделениях, службах питания, детских учреждениях.

В состав элементов производственной структуры предприятия входят звенья системы непосредственного создания продукции, подразделения, обслуживающие этот процесс, подразделения управления. На крупных предприятиях может потребоваться создание конструкторских бюро, различных лабораторий, отделов технического контроля. Понятие «структура предприятия» включает, по существу, не только перечень элементов, но и каналы их взаимосвязи, соотношения элементов по таким признакам как численность, техническая вооруженность, размер площадей и объемов занимаемых и используемых помещений. Таким образом, производственная структура выражает содержание производственного процесса в целом.

Характер продукции (товар, работа, услуга) оказывает принципиальное влияние на производственную структуру. Наиболее типичным для экономики страны является промышленное предприятие. Различия в этой сфере связаны с видом продукции, масштабом производства, стационарным размещением или подвижным характером работ. Весьма специфичны коммерческие, финансовые предприятия или предприятия сферы бытового обслуживания населения.

Для промышленного предприятия создание продукции выражается в сочетании *основных, вспомогательных и обслуживающих* процессов. Пропорции между ними целиком зависят от конкретных характеристик продукции.

Основными считаются процессы, состоящие в непосредственном изготовлении целевой продукции, подлежащей реализации. В результате **основной деятельности** предприятия создается основная масса добавленной стоимости, создаваемой предприятием. В ходе этих процессов предметы труда преобразуются в готовый продукт. Состав основных процессов может быть весьма сложным, что, конечно же, определяется сложностью создаваемого продукта. При изготовлении одежды, например, основными процессами являются раскрой материалов по лекалам и пошив изделий. При изготовлении хлебопродуктов сначала из ряда компонентов получают тесто, а затем уже осуществляют выпечку изделий. Гораздо более сложная картина складывается при создании самолетов, средств космической связи, энергетических установок и т.п.

Вспомогательными считаются процессы, обеспечивающие условия протекания основных процессов. В результате **вспомогательной деятельности** предприятия не создаются какие-либо элементы конечного продукта предприятия, хотя этот результат и может представлять собой некоторую имущественную сущность. Если результат основного процесса предназначен для представления на рынке, то результат вспомогательного процесса определен для использования внутри предприятия, потребляется в основных процессах. Вспомогательные процессы представлены, например, производством энергоносителей, водоподачей и водоотведением, ремонтом оборудования и строительных конструкций. Можно судить, что прекращение вспомогательного процесса исключает возможность продолжения осуществления основного процесса. Таким образом, различия основных и вспомогательных процессов заключаются в целях и методах реализации продукта.

Отдельную позицию занимают обслуживающие процессы. Назначение **обслуживающих подразделений** состоит в обеспечении как основных, так и вспомогательных процессов. К ним следует отнести транспортные процессы, складирование элементов производства и готовой продукции, осуществление контрольных работ в отношении плановых изделий и составляющих их частей, включая контроль состояния оборудования.

Наиболее распространенной производственной единицей осуществления процессов на предприятии промышленности является цех. Это подразделение предприятия имеет административную и организационную обособленность, наделяется определенной хозяйственной самостоятельностью, получает плановые задания и соответствующее материальное обеспечение, организует учет потребления ресурсов с представлением данных в систему бухгалтерского учета и отчетности. Цеху предприятия, как правило, присуще изолированное размещение в отдельных помещениях, зданиях. В зависимости от сферы

деятельности, например, в строительстве, изыскательских работах, бытовом обслуживании населения, вместо понятия “цех” используется “участок”. Это связано, преимущественно, с выполнением производственных процессов вне ограниченных объемами и площадями мест, а на различной территории. Участком может считаться и некоторая часть цеха. В свою очередь цех и участки разделяются на отделения.

В соответствии с присущими им производственными процессами цехи подразделяются на *основные, вспомогательные, обслуживающие*. Задачи этих подразделений определяются видом вырабатываемой продукции.

На предприятиях возможно создание **побочных** и **подсобных** цехов для осуществления **побочного** и **подсобного** производства. Цель образования побочных цехов состоит в рациональном использовании отходов производства с переработкой их в востребованную рынком продукцию. Так на средних и крупных предприятиях действуют цехи по производству товаров широкого народного потребления, например, на заводе вакуумных электропечей - цех, выпускающий кофеварки, фритюрницы, шашлычницы. С экономической точки зрения это целесообразно практически всегда, а тем более в условиях кризисного характера. Кстати можно отметить, что выпуск товаров народного потребления крупными предприятиями в нашей стране имеет большую историю. Достаточно назвать холодильник “ЗИЛ”, известный уже много десятков лет.

Подсобные цехи, как это вытекает из определения, обеспечивают не собственно производство продукции, а создают благоприятные условия ее реализации. В таких цехах изготавливается тара для упаковки, осуществляется упаковка, погрузка, а при необходимости - консервация продукции для последующего ее использования.

В структуре цехов, участков и их отделений выделяются рабочие места. **Рабочее место** представляет собой часть производственной площади, на которой осуществляется приложение труда одного или группы работающих при выполнении операций по изготовлению продукции либо по обслуживанию этого изготовления. В зоне рабочего места размещаются работники, предметы труда, средства труда и обработанная продукция. Рабочее место считается стационарным, если обработанная продукция перемещается из него к местам потребления. В случае использования обработанной продукции на месте ее производства, примером чего может служить водозаборная скважина, построенное здание и т.п., рабочие места приобретают подвижный характер и постепенно перемещаются к новым местам расположения предметов труда. Это относится в основном к строительству и сельскохозяйственному производству.

Количество рабочих мест на предприятии определяется масштабами производства, объемами выпуска продукции и его технологическими и организационными характеристиками. Не должно допускаться ни завышение числа рабочих мест, что приводит к снижению эффективности производства, ни его занижение, которое приводит к ухудшению количественных и качественных показателей производства. На рабочем месте может трудиться отдельный исполнитель либо звено или бригада. В организации рабочего места нуждаются как производственный персонал, так и специалисты, руководители.

Практика хозяйственной деятельности выработала три **типа производственных структур** предприятия: предметный, технологический и

смешанный (предметно-технологический).

Название *предметной* структуры вытекает из выделения в качестве признака классификации созданный в процессе производства предмет. В этой роли выступает материальное изделие или группа изделий, предусмотренных производственной программой для цеха, участка. На цех возлагается, как правило, задача выполнения замкнутого цикла изготовления изделий, в котором сочетаются необходимые для достижения цели технологические процессы. Если сочетание разных технологий в цехе не представляется по каким-либо причинам возможным, задачи цеха ограничиваются. При существенных ограничениях целесообразен переход к иным типам производственной структуры.

Предметная структура имеет значительные достоинства. В их числе значатся:

- ограничение маршрутов движения деталей только границами цеховой территории и, следовательно, сокращение межцехового транспорта;
- уменьшение на этой основе длительности **производственного цикла**, включающего полный круг операций по изготовлению изделия;
- возможность использования высокопроизводительного оборудования в условиях массового производства, что направлено на повышение производительности труда;
- снижение себестоимости продукции.

Слабой стороной этого типа структуры считается определенная трудность изменения номенклатуры создаваемой продукции в связи с потребностью значительной переналадки производства.

Примерами предметной структуры предприятия является швейное производство, где обособлено изготовление верхней одежды от легкого платья, белья, или обувное производство, в котором выделяются цехи, производящие зимнюю или летнюю обувь, кожаную, тканевую или из других материалов, мужскую, женскую или детскую обувь.

Технологическая структура предусматривает использование принципа технологической однородности операций. Она не увязана жестко с номенклатурой продукции, т.е. допускает изготовление широкого перечня продукции, требующей одинаковых условий технологии изготовления. Примером могут служить кузнечные и литейные цехи машиностроительных предприятий или прядильные, ткацкие и отделочные цехи текстильного комбината. Наглядным примером из обиходных ситуаций могут служить сапожные мастерские, механическая мойка для легковых автомобилей, выполнение кузовных работ или ремонта электрооборудования, установка сигнализации в автосервисе.

Положительными чертами технологической структуры предприятия являются возможность использования профессионально подготовленных работников, доступность перестройки производства в рамках технологического процесса при изменении номенклатуры изделий. Слабой стороной структуры является усложнение межцеховых связей, транспорта, необходимость переналадки оборудования при внесении изменения в технологический процесс, затруднения в использовании узкоспециализированного оборудования. Во всех перечисленных ситуациях возможно снижение производительности труда и повышение себестоимости продукции.

Третьим вариантом является *предметно-технологическая* структура. В этом случае некоторые цехи организованы по предметному признаку, иные же по

технологическому. Подобная целесообразность присуща многим отраслям производства. В этом случае технологический принцип используется в изготовлении различных деталей, а предметный - в отношении создания продукции в товарном виде. Так на заводе вакуумных электропечей в заготовительном цехе осуществляется резка, сварка, штамповка деталей, а в механическом - их обработка на токарных и фрезерных станках, что выражает технологическую структуру производства. В сборочном цехе из этих деталей, типовых по существу, изготавливаются готовые изделия в рамках стандартизированного ряда. В строительной индустрии арматурный цех завода железобетонных изделий обеспечивает правку, резку, гнутье, сварку арматуры. При этом линии формовочного цеха ориентированы на выпуск определенных видов железобетонных изделий - колонн, плит, балок и т.п. В мебельном производстве ряд цехов осуществляет сушку, распиловку древесины, обработку химическими препаратами, придание погонажным изделиям требуемого профиля, острожку, сверление отверстий. Другие цехи осуществляют из типовых деталей сборку различных видов мебели.

Достоинствами такого типа производственной структуры является сочетание положительных черт двух рассмотренных ранее типов. Упрощаются внутризаводские перевозки, достигается высокий уровень загрузки оборудования, рост производительности труда. Использование этого типа структуры имеет широкое распространение.

Производственная структура предприятия не должна рассматриваться как нечто неизменяемое, раз и навсегда установленное состояние. Динамика рыночного спроса оказывает на нее существенное влияние. Необходимость разработки и выпуска новой продукции, модификация освоенной продукции могут потребовать расширения, реконструкции предприятия, организации новых цехов или объединения действующих. Нельзя исключать и объединение предприятий в единый производственный комплекс, комбинат.

Задачами совершенствования производственной структуры предприятия могут быть обеспечение непрерывности производственных процессов, совершенствование маршрутов движения изделий или их частей, повышение показателей использования технологического оборудования. Во всех случаях решается двуединая задача - обеспечение наилучших потребительских свойств продукции и сокращение затрат используемых ресурсов, хотя они в известной мере противоречат друг другу.

Рассмотренные особенности организации производственных процессов, выраженные в типах производственных структур предприятия, позволяют рассмотреть деятельность предприятий еще с одной стороны - типы организации производства. Под этим принято понимать организацию дела в конкретной обстановке, характеризуемую особенностями планирования, регулирования и контроля производственных процессов. Есть целый ряд факторов, оказывающих прямое воздействие на организацию производства. К ним следует в первую очередь отнести рыночную потребность в производимых изделиях, выполняемых работах, оказываемых услугах, масштабы этой потребности, устойчивость во времени. Важную роль играет также специфичность продукции, ее отличие в ряду подобных видов.

Различают следующие **типы организации производства** - массовое,

серийное, единичное. Уже из самих терминов вытекает характер спроса на продукцию, что и определяет реакцию предприятия на спрос. При этом серийное производство, занимающее в данном ряду срединное положение, в зависимости от размеров серии (партии) разделяется на крупносерийное, среднесерийное и мелкосерийное.

Массовое производство характеризуется ограничением номенклатуры, однотипностью параметров изделий, длительностью периода выпуска продукции, поскольку речь идет о большом объеме производства. Это позволяет предприятию сосредоточить внимание на предельно ограниченном круге задач при узкой специализации рабочих мест. Определенными положительными характеристиками массового производства являются возможности использования высокопроизводительного специализированного оборудования в условиях стабильного режима без каких-либо переналадок. Это позволяет добиться роста производительности труда, усиления контроля качества продукции и соответственно - повышения эффективности производства. Требования к квалификации работников обычно достаточно ограничены. Важным условием массового производства признается уровень стандартизации изделий, возможность их широкого использования. Система стандартизации продукции (товаров, работ, услуг) отражает состояние наиболее рациональных норм производства и уровня качества продукции в интересах потребителей. Примерами массового выпуска продукции является деятельность хлебозаводов, фабрик кулинарных изделий, парфюмерных фабрик, автомобильных и часовых заводов. То же наблюдается при выпуске стеклянной и фаянсовой посуды, электрических батареек. С равным основанием к этому перечню можно добавить систему быстрого питания в фирме "Макдональдс". Используя рассмотренную ранее классификацию типов производственных структур, можно отметить, что массовое производство основано, как правило, на предметной производственной структуре. При этом реализуется глубокая специализация цехов.

Серийное производство отличается непрерывным выпуском изделий значительными, порою большими, партиями (сериями) в период, имеющий определенную продолжительность. При этом номенклатура изделий ограничена, хотя и возрастает в сравнении с массовым производством. Через определенное время в плановом порядке выпуск этих изделий возобновляется, что не исключает возможности некоторой модернизации, перехода к другим моделям. Естественно, рабочие места при этом могут иметь более широкую специализацию, чем при массовом производстве.

Какие-либо ограничения объема партии выпускаемой продукции могут быть следствием необходимости комплектации в группе изделий для их последующего совместного использования либо связано с ожидаемыми сокращениями спроса на конкретное изделие в связи с сезонными условиями, в условиях планируемого совершенствования продукции, использования новых проектных разработок, научно-технических достижений. В первом случае примером может быть деятельность домостроительного комбината, когда выпуск партий железобетонных изделий осуществляется в условиях обеспечения требуемого комплекта конструкций. Колонны, плиты, блоки при разных характеристиках размеров, армирования обеспечивают восприятие различных нагрузок. Следовательно, при возведении определенного здания, сооружения и их

комплекса требуется вполне установленное количество каждого типоразмера изделий. Это и вызывает выпуск изделий партиями, чтобы избежать избыточных запасов, затоваривания предприятия. Однако при комплектации очередного объекта строительства потребность в тех или иных изделиях возникает вновь, и производство возобновляется. Другим примером может быть самолетостроительная отрасль, обеспечивающая потребность авиакомпаний при определенных ограничениях одинаковых типов самолетов. Появление нового заказа обычно возможно в условиях высокого качества образца или разработки более прогрессивных видов продукции. Аналогичная ситуация складывается также на вагоностроительных и моторостроительных предприятиях.

К характеристикам серийного производства следует отнести в первую очередь возможность широкого использования специального и специализированного оборудования, типового технологического оснащения, привлечения рабочих преимущественно средней квалификации. Диспетчеризация контроля качества продукции возможна в сочетании регулярного слежения и разовых актов.

Серийный тип производства реализуется обычно в сочетании предметной и технологической производственных структур предприятия. *Крупносерийное* производство по своей сути тяготеет к понятию массового производства и также в основном осуществляется на базе предметной структуры. Изготовленные партии изделий имеют крупные размеры на основе достаточных гарантий их реализации. Выпуск их осуществляется в определенно длительном отрезке времени. Слабой стороной крупносерийного производства является значительная сложность реакции на изменения требований рынка, определяющих существенную перестройку технологического оборудования.

Понятие о *среднесерийном* производстве не имеет четкого определения, носит номинальный характер в отношении объемов выпуска или сроков производства продукции, используется вполне условно. Можно судить, что ни объемы, ни сроки не побуждают предпринимателя в этом случае с необходимостью постоянно и неуклонно заботиться о частом налаживании производства, но и не избавляют его от потребности рассматривать такую перспективу.

Мелкосерийное производство отражает такую форму организации, когда выпускается ограниченное число одинаковых изделий. Эта ситуация основана на реальной ограниченности заказов при обслуживании интересов небольшой по численности группы потребителей. В качестве примера назовем изготовление пробной партии швейных изделий или выпуск продукции, связанной с каким-либо юбилейным событием.

С достаточной условностью определяются параметры времени выпуска серийной продукции. Это могут быть сроки и в несколько дней, и с продолжительностью, измеряемой неделями, месяцами, что определяется как сложностью продукта, так и размером партии.

В отношении массового или серийного типов производства следует дополнительно рассмотреть возможность поточной организации. **Поточное производство** представляет собой метод организации, при котором сложный производственный процесс расчленяется на самостоятельно выполняемые частные процессы, последовательность которых четко установлена, а

продолжительности увязаны. Частные процессы выполняются одновременно, но на разных участках работ. При этом либо изготавливаемое изделие продвигается от одного стационарного рабочего места к другому на специально организованном транспортном устройстве (конвейере), либо рабочие места исполнителей перемещаются по отношению к неподвижному в процессе создания изделия, что характерно для строительства и изображено на рис. 3.1.

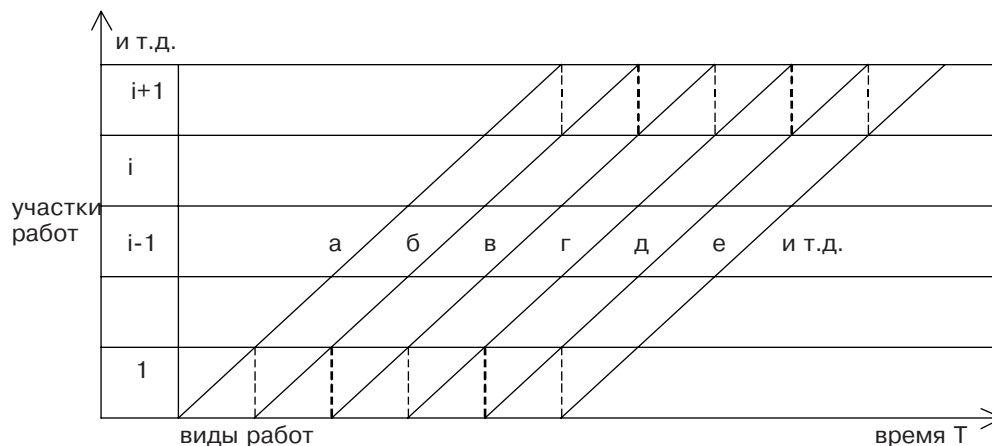


Рис. 3.1. Ритмичный поток на участке работ 1, ..., i-1, i, i+1, ... при выполнении работ а, б, в, г и т.д.

Единичное производство отличается изготовлением продукции в одном или нескольких экземплярах. Индивидуальный характер изделий требует широкой номенклатуры оригинальных деталей, используемых в ходе сборки. Использование стандартных деталей ограничено. Такому типу производства присуща технологическая производственная структура.

К характеристикам единичного производства следует отнести потребность в рабочем персонале высокой квалификации, использование универсального оборудования, позволяющего выполнять многообразные операции. Как правило, значительная часть операций выполняется вручную, что относится к сборочным и доводочным процессам. Возрастает доля затрат труда в стоимости продукции и продолжительность производственного цикла.

Завершая вопрос о производственной структуре предприятия, рассмотрим проблему взаиморазмещения элементов структуры. Рациональное размещение зданий и сооружений, в которых располагаются производственные и непроизводственные подразделения предприятия, инженерные сети, внутризаводские транспортные коммуникации определяются *генеральным планом* предприятия. Генплан разрабатывается в составе проектной документации и имеет задачу на отведенной территории так разместить все элементы предприятия, чтобы соблюсти все нормы строительного проектирования и обеспечить наиболее эффективную схему взаимосвязей элементов. При этом необходимо создать наиболее благоприятные условия для приемки от поставщиков сырья и материалов и выдачи потребителям продукции предприятия. Особенное значение

имеет оптимальная схема инженерных сетей, обслуживание и ремонт которых не должны создавать помех нормальной деятельности предприятия, и транспортных сетей, схема которых должна исключить трудности проезда транспорта, особенно большегрузного, не допуская встречных потоков и тупиковых участков.

Понятие о генеральном плане относится к предприятиям, занимающим территорию, где размещается ряд зданий и сооружений. Применительно к предприятию, располагающемуся в пределах одного здания, например, магазину, мастерской, салону-парикмахерской, составляется объемно-планировочное решение, обеспечивающее удобство размещения и взаимоувязку подразделений и служб предприятия.

4. ОРГАНИЗАЦИОННАЯ СТРУКТУРА ПРЕДПРИЯТИЯ

В отличие от производственной структуры предприятия, охватывающей совокупность процессов, определяющих движение создаваемого продукта, начиная от комплектования ресурсов и заканчивая получением готовой продукции, **организационная структура** предприятия обеспечивает установление отношений подчинения (субординации) и согласования (достижения единого мнения, координации) в деятельности органов, задачей которых является организация выпуска продукции предприятия. Роль этих органов, осуществляющих управление деятельностью предприятия, не требует доказательств. Множественность элементов предприятия, представляющего собой комплекс, сложную систему, вызывает необходимость организованного руководства для обеспечения слаженности их действий. В состав органов управления входят лица, выполняющие распорядительные действия, и группы специалистов, обеспечивающие принятие решений и их реализацию путем сбора исходной информации, ее обработки, подготовки проектов решений и контроль за исполнением решений.

Деятельность органов управления должна обеспечивать исполнение договоров, выполнение плановых установок по признакам своевременности и полноты объема. В поле постоянного контроля органов управления должны находиться задачи с различными сроками исполнения от немедленных до перспективных. Будущее наступает независимо от нашей готовности к нему! При этом достижение результатов должно быть обеспечено не любыми усилиями и затратами, а путем принятия наиболее эффективных решений.

Глубокое изучение проблем управления предприятием на профессиональном уровне обеспечивается в специальных учебных дисциплинах о менеджменте. В этом учебнике рассматриваются лишь принципиальные аспекты организационных структур предприятия.

Организационная структура предприятия отображает соотношение уровней управления и функциональных звеньев, построенное на основе оптимальности. При этом критерием оптимальности соотношения является уровень эффективности деятельности предприятия. Организационная структура предприятия должна быть адекватна его производственной структуре, чтобы обеспечить целеустремленную деятельность всего коллектива предприятия.

Степень сложности системы управления определяется реальными обстоятельствами хозяйственной деятельности предприятия. В простейшем случае

возможна элементарная цепочка типа “распорядитель-исполнитель”, что наблюдается как в некоторых малых предприятиях, так и в отношении деятельности индивидуального предпринимателя. Чем более широк ассортимент продукции, чем сложнее становится изготавливаемая продукция, что приводит к условиям технологического разнообразия процессов, тем сложнее становится и система управления в триаде экономических действий, включающих снабжение, производство и сбыт.

Традиционное построение системы управления связано с ориентацией на выполнение функций. Для этого формируются органы, способные выполнять определенный круг хозяйственных задач, однородных функций. Многие исследователи отмечают прогрессивную тенденцию развития систем управления в направлении предметной специализации. Если функциональные аспекты управления выражаются в создании отделов производственного, технологического, материально-технического снабжения, бухгалтерского учета и других подобных подразделений, то предметная специализация состоит в формировании органов, осуществляющих управление производством определенных видов продукции, которые могут быть результатом деятельности, как отдельных специализированных цехов, так и некоторой группы цехов.

Для системы управления предприятием в равной степени важны задачи обеспечения эффективной деятельности в относительно детерминированных условиях, когда прогнозировать развитие дела можно с высокой степенью определенности, и задачи, возникающие в условиях неожиданных или существенных изменений рыночной среды, когда требуются энергичные меры по приспособлению предприятия к этим изменениям.

Развитие экономики повсеместно отражает возрастание динамичности изменений. Внешняя среда усложняется и оказывает все большее влияние на предприятие. Предприятие испытывает воздействие факторов технического характера (развитие техники, появление ресурсосберегающих технологий), социально-экономического характера (рост квалификации работников, мотивация их деятельности, обострение конкуренции, развитие законодательства), природного характера (меняющиеся климатические параметры, источники ресурсов).

Разнообразие факторов и вероятностный характер их проявлений вызывает необходимость постоянной адаптации внутрифирменных характеристик к внешней среде, взаимодействия предпринимательских структур с элементами внешней среды.

Построение организационной структуры предприятия в общем случае базируется на объективно необходимом принципе - нижестоящий орган подчиняется и подотчетен вышестоящему органу. Однако степень такого подчинения может существенно варьироваться в зависимости от принятого на предприятии членения управления на уровни. Количество же уровней определяется реальным содержанием, степенью сложности производственной деятельности. Многоступенчатый характер органов управления имеют крупные и многие средние предприятия.

Можно утверждать, что нет обязательной, одинаковой для всех случаев организационной структуры предприятия. Решения диктуются конкретными условиями. К их числу относятся масштабы предпринимательской деятельности,



Рис. 4.1. Организационная структура промышленного предприятия



Рис. 4.2. Организационная структура коммерческого предприятия

виды производимой продукции, ее сложность, участие во внешнеэкономических отношениях, перспективы развития предприятия и т.п.

В качестве примера приведем два варианта организационной структуры, которые с равным основанием могут быть квалифицированы в качестве типовых (рис. 4.1. и 4.2.)

Анализ изображенных на рис.4.1. и 4.2. структур показывает, что решение финансовых и коммерческих вопросов может относиться к сфере ответственности одного или разных руководителей в ранге члена директорского корпуса. Это же относится и к деятельности инженерно-технических служб, определяющих организацию производства, использования техники и технологических устройств, ресурсное обеспечение. Управление производством приобретает центральное значение в условиях промышленного предприятия, но не выделяется в качестве самостоятельного направления в коммерческом или финансовом предпринимательстве. Генеральный директор может оставлять часть функций управления за собой или все их распределять между своими заместителями.

Практика позволила испытать несколько типов организационных структур управления предприятием, обеспечивающих качественную выработку управленческих решений и доведение их до исполнителей с контролем хода реализации. Принципиально их можно разделить на две группы. Первая группа отличается жесткой организованностью, стабильностью, бюрократичностью по своему существу. Вторая группа предусматривает способность к адаптации, к изменениям по необходимости в реальных условиях деятельности. Отличие групп проявляется в характере связей субъектов и объектов управления, в количестве и видах элементов управления, их полномочиях. Рассмотрим линейный, линейно-штабной, функциональный, линейно-функциональный и матричный типы систем управления, из которых только последний относится ко второй группе. **Линейный** тип управления предусматривает непосредственное иерархическое построение, когда элементы системы находятся в прямых отношениях по цепочке от высшего уровня к низшему, с четким определением рамок подчинения. Каждый из руководителей на своем уровне осуществляет единоличное управление подчиненными звеньями в полном объеме предусмотренных системой функций управления. При этом каждое соответствующее звено подчиняется только одному стоящему над ним руководителю. Аппарат управления как таковой, представленный группами специалистов, отсутствует.

Положительной чертой линейной структуры является единство распорядительства, строгая определенность указаний и действий исполнителя, четкое установление ответственности каждого руководителя. Это обеспечивает желаемую оперативность управления, ограниченные расходы на его осуществление. Прямые отношения руководителей смежных уровней реализуются в личных контактах, приводят к стабильности связей, углублению взаимопонимания. Слабой стороной этого типа управления признается необходимость достаточно высокой универсализации каждого руководителя в части знаний и умений для принятия оптимальных решений во всех возможных ситуациях, потребность в обширном объеме информации, перерабатываемом оперативно одним лицом.

Естественным выводом из этих оценок является ограниченная возможность использования линейной схемы на низовых ступенях управления, что отражено

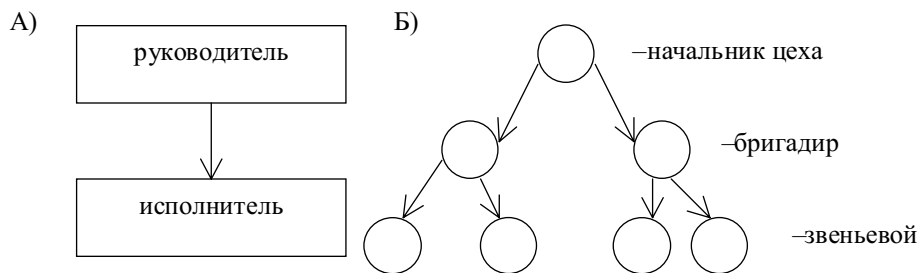


Рис. 4.3. Структура линейного типа управления

на рис. 4.3. Рисунок А) показывает отношения индивидуального предпринимателя с наемным работником. Рисунок Б) отражает взаимоотношения субъектов в цехе предприятия. Аналогичный смысл имеет цепочка звеньев в строительном производстве (производитель работ - мастер - бригадир) или в торговле (заведующий секцией - старший продавец - продавец). Во всех рассмотренных случаях руководитель лично осуществляет отдачу распоряжений, контроль их исполнения, руководство деятельностью подчиненных.

Устранение слабых характеристик линейной структуры, вытекающих из значительной нагрузки и высоких требований к профессиональному уровню руководителя, достигается в **линейно-штабном** типе управления. В этом случае единоначалие руководителя сохраняется полностью, но в выработке решений участвует группа специалистов, работников аппарата управления, составляющая так называемый штаб. Работники штаба ответственны перед руководителем за качество подготовки распорядительных документов.

Эта схема заимствована по существу из порядков организации армейской службы. Штабные работники, являясь специалистами в определенной области, обеспечивают сбор информации, ее обработку, анализ, формируют предложения по принятию решений, подготавливают проекты распоряжений. Это и определяет их ответственность перед руководителем. Подписанные руководителем распоряжения передаются от его имени исполнителям, что возлагает на него всю полноту ответственности за достижение требуемого результата деятельности. Работники штаба не имеют полномочий отдавать распоряжения от своего имени. Состав же работников должен обеспечивать совокупную потребность в знаниях и умениях для качественного осуществления управления, для выработки оптимальных решений. Схема линейно-штабного управления представлена на рис 4.4.

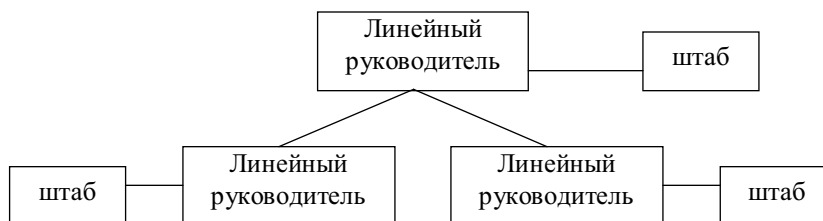


Рис. 4.4. Структура линейно-штабного типа управления

Руководитель придает подготовленным документам распорядительный характер в результате тщательного рассмотрения, признания их обеспечивающими достижение цели и подписания. Задача его в этом случае включает сплочение коллектива разработчиков в единый целенаправленно действующий орган управления. Область использования структуры управления такого типа относится в основном к предприятиям среднего и малого бизнеса, но вероятна и в подразделениях крупного бизнеса.

Функциональный тип управления характеризуется тем, что руководитель предприятия осуществляет влияние на производство через группу подчиненных ему функциональных руководителей. Каждый из них получает полномочия отдавать распоряжения в рамках наделения его определенными **функциями**, характеризующими круг его деятельности в интересах решения задач предприятия. Как видно, речь идет в этом случае о существенном снижении нагрузки на руководителя, которая при значительных масштабах или сложности деятельности может стать непосильной для одного человека. Функциональные руководители получают право непосредственного руководства исполнителями, ведая исполнением таких, например, функций как производственные, технологические, финансовые, снабженческие (рис 4.5.).

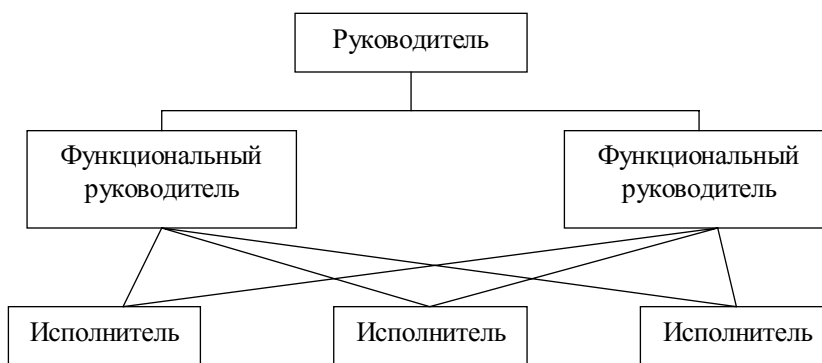


Рис. 4.5. Структура функционального типа управления

Некоторое отличие от функционального типа структуры управления, который реализуется в чистом виде крайне редко, имеет **линейно-функциональный** тип. В этом случае руководитель сохраняет за собой часть направлений прямого руководства предприятием, а остальные направления поручает функциональным руководителям. При этом он осуществляет по обстоятельствам и прямое руководство направлениями, порученными его заместителям.

К достоинствам обоих функциональных типов управления следует отнести обеспеченность подготовки квалифицированных решений, повышение оперативности выработки решений и доведения их до исполнителей. Правда выигрыш во времени может быть утерян, если потребуются согласования решений между заинтересованными функциональными органами. Выявляются и недостатки этих структур, проявляющиеся в разрушении единства распорядительства, возможности возникновения отличающихся друг от друга указаний, вплоть до прямой их противоречивости. В условиях, когда выполнению подлежат, в конечном счете, распоряжения единоначальника, какие-то усилия и

время бывают затрачены на выполнение ранее отданных распоряжений функционального заместителя, не доведенных до завершения из-за их отмены. Такое положение оказывает негативное влияние на авторитет органа управления.

Потребность воздействия на ход процесса и выдачи распоряжений функциональному руководителю возникает не только у его непосредственного линейного руководителя, но и у соответствующего функционального руководителя вышестоящего уровня управления. Такая ситуация вызывает еще большую вероятность разбалансирования процесса управления. Поэтому признано целесообразным осуществлять требуемое для пользы дела участие вышестоящих уровней функционального руководства путем их непосредственного обращения к единоначальнику нижестоящего уровня. Последний выражает полученные указания в материалах своих распоряжений. Прямые же контакты вышестоящих функциональных руководителей с нижестоящими допускаются лишь в форме методических рекомендаций.

Все четыре рассмотренных типа структур управления ориентированы, как видно, на выполнение действий, характеризуемых профессиональными задачами. Это проявляется в виде вертикальных связей. Всем типам свойственно установление достаточно жестких правил поведения на всех уровнях управления, строгая иерархия, централизация принятия решений, хотя порой и с известной степенью децентрализации. Поэтому объективно, что уже было отмечено, их можно оценить как бюрократические формы управления.

Вторая упомянутая ранее группа структур управления имеет объектом своих интересов создаваемый предприятием продукт. К составу этой группы причисляют проектную, матричную, программно-целевую структуры. Отличия их только в характере цели. Всем им свойственно сочетание вертикального управленческого воздействия, определяемого специализацией, и горизонтального воздействия, обобщающего все направления специализации, требуемые по характеру продукции.

Проектная структура формируется в интересах разработки проекта сложного продукта. Это может быть новая модель автомобиля или самолета, промышленное предприятие, новая туристическая линия. Если разработка проектов носит достаточно постоянный характер, проектная структура перерастает в матричную с устойчивой комбинацией вертикального и горизонтального управления. Матричная структура используется при осуществлении комплекса действий по созданию сложных вещественных продуктов, например, при строительстве крупного жилого массива, промышленного объекта. **Программно-целевая** структура предназначается обычно для организации предприятия с массовым вовлечением в него людей при осуществлении технических, социальных или комплексных программ, например, по разработке новых методов лечения болезней, проведению театрализованных представлений.

Наиболее типичным представителем этой группы является **матричная** структура, представленная на рис 4.6.

В схеме матричного типа каждый специализированный руководитель обеспечивает осуществление порученных ему задач на группе участков работ. Каждый целевой руководитель отвечает за достижение на участке работ вмененной ему цели по результатам участия всех специализированных подразделений. При этом целевой руководитель имеет полномочия отдавать

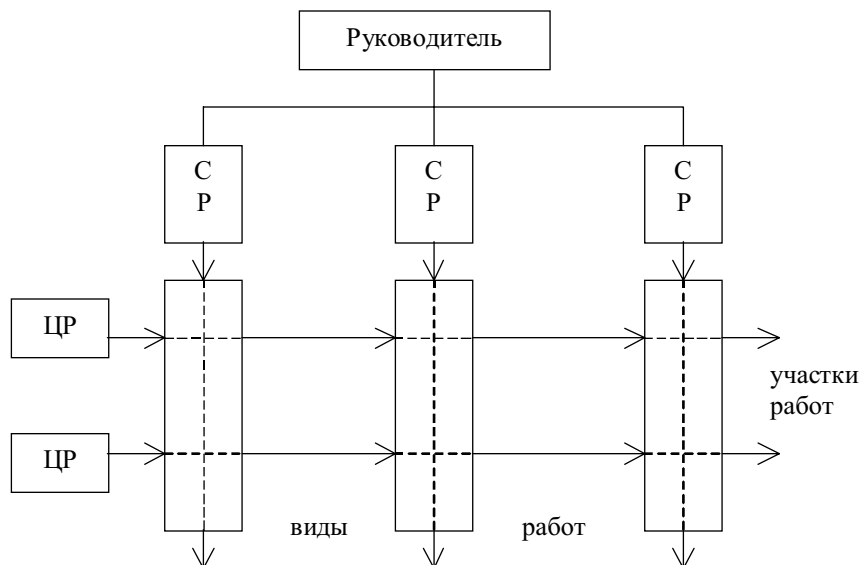


Рис. 4.6. Структура матричного типа
СР - специализированный руководитель
ЦР - целевой руководитель

распоряжения специализированным руководителям в интересах координации их деятельности.

В завершение анализа типов структур управления отметим, что наиболее распространено использование их в комбинированном виде путем образования некоторой **смешанной** структуры. Сущность решаемых в предпринимательстве задач определяет разнообразие комбинаций. При этом линейный тип используется широко в сфере услуг, коммерческом и производственном предпринимательстве в относительно простых условиях хозяйствования на достаточно низких уровнях управления. Среднему по масштабам бизнесу больше соответствует линейно-штабная, функциональная и линейно-функциональная структура при любом отраслевом признаке предпринимательства. На предприятиях, имеющих сложную цеховую структуру в силу выпуска сложной продукции, целесообразны линейно-функциональный и матричный тип управления. Матричный тип становится необходимым при решении сложных нетиповых задач.

5. ЭКОНОМИЧЕСКИЕ РЕСУРСЫ ПРЕДПРИЯТИЯ

Понятие об экономических ресурсах является одной из основополагающих экономических категорий. В общем случае экономические ресурсы выражают собой совокупность источников, обеспечивающих осуществление конкретной хозяйственной деятельности вне зависимости от того, какие субъекты ее осуществляют, и в чем состоят их цели. Ресурсы используются коммерческими и некоммерческими организациями, индивидуальными предпринимателями. Они используются также и домашними хозяйствами, функционирующими в качестве

основной единицы в сфере потребления.

Оценивания важность экономических ресурсов, без использования которых хозяйствование не представляется возможным, следует определить их как фактор не только производства, но и потребления. В переводе “фактор” означает “делающий”. Интерес темы обращен к факторам производства, необходимым для выпуска продукции.

В экономических учениях прошлых периодов многие авторы выделяли в первую очередь такие факторы как труд, понимая под ним целенаправленную деятельность людей, и капитал, олицетворяющий собой некоторое имущество как сумму накопленных за истекшее время ценностей. К этому перечню добавляются природно-естественные факторы, представленные объектами и явлениями органического и неорганического мира. Такой состав факторов неоспорим, но воспринимается лишь номинально, поскольку не наполнен конкретным содержанием.

Термин “ресурс” означает в переводе “вспомогательное средство”. **Ресурсы предприятия** – это имеющиеся в наличии средства, обеспечивающие осуществление предпринимательской деятельности. Они используются и, в конце концов, потребляются субъектом для достижения поставленных целей. В литературе можно встретить укрупненную классификацию ресурсов. В ней выделяется две их категории. Материально-вещественные ресурсы представлены в предметной форме, в обозримых образах. Людские ресурсы имеют личностный характер, проявляющийся в способности к действиям и не сопровождаемый воплощением в каком-либо вещном образе.

С позиций субъекта предпринимательской деятельности, ориентированной на выработку определенной продукции, экономическими ресурсами являются те источники, которые конкретно необходимы для осуществления дела и решения хозяйственных задач. В этом случае в основе суждения лежат количественные характеристики конкретных ресурсов. Отношение к ресурсам приобретает большую значимость, поскольку они рассматриваются не только как расходимые, потребляемые, лежащие в основу создаваемой продукции, но, что гораздо важнее, как существенно и многократно влияющие на успех процесса создания продукции.

Ресурсы в составе труда, капитала и природы целесообразно определить как первичные. Это означает, что они независимы друг от друга и допускают различное комбинирование в предпринимательской деятельности с приданием им в этих комбинациях различного удельного веса.

Комбинирование, установление целесообразных пропорций выполняется управленческими органами предприятия, что составляет функцию менеджмента и в свою очередь нуждается в специфических ресурсах. Такой взгляд позволяет ставить вопрос о достаточно широком перечне необходимых для деятельности предприятия ресурсов. Второй вопрос состоит при этом в установлении оптимального соотношения в количественных и качественных параметрах ресурсов.

Основой второго вопроса, причиной, побуждающей ставить его сразу и жестко, является неизбежная ограниченность ресурсов. Постоянно возрастающие и изменяющиеся общественные потребности побуждают предпринимателя развивать дело, увеличивать состав и объем выпускаемой продукции. Для этого

необходимо привлечение дополнительных ресурсов. Такую задачу решают и другие предприятия. В то же время источники ресурсов объективно имеют предельные размеры, идет ли речь о возможностях природы, количестве вовлекаемых в деятельность работников или накопленном ранее имуществе. Для разрешения складывающегося противоречия между планами и возможностями их выполнения, между потребностями и возможностями их удовлетворения возникает со всей значимостью и во всем величии задача наиболее эффективного использования имеющихся ресурсов.

Какие же ресурсы следует назвать, чтобы охватить интересы всего многообразия сфер предпринимательской деятельности? Отвечая на этот вопрос, можно предложить следующий перечень ресурсов:

- природные ресурсы**, представленные естественными условиями обитания людей на Земле, используемые предприятием;

- трудовые ресурсы**, выраженные способностью части населения участвовать в труде как по стране в целом, так и в отдельных регионах, состав работников предприятия;

- финансовые ресурсы**, представленные денежными средствами, принадлежащими субъекту, учитывая в том числе и средства в иностранной валюте;

- капитальные средства, олицетворяемые вещной формой недвижимого и приравняемого к нему имущества в виде **техники, технологии**;

- материальные ресурсы**, также олицетворяемые вещной формой, но только в виде расходуемых сырья и материалов, предметы труда, отходы производства;

- научно-информационные ресурсы, выраженные в сведениях о знаниях человечества, о ситуации в рыночной сфере, состоянии законодательства и т.п.;

- личностные параметры предпринимателя, отражающие его возможности на основе знаний и опыта;

- организационные параметры предпринимательской структуры, состоящие в возможностях как мобилизации внутренних сил предприятия, так и привлечения сил извне.

В дополнение к этому перечню следует отметить, что природные ресурсы подразделяются на восполнимые и невосполнимые, что диктует внимание общества к их расходованию. Что касается материальных ресурсов, то предприятие может иметь в качестве дополнительного источника использование отходов своего производства, т.е. обращаться к вторичным ресурсам.

В общей постановке вопроса справедливо утверждение, что все виды ресурсов необходимы и используются во всех видах предпринимательства. Различие состоит не в перечне видов потребляемых ресурсов, а в их конкретных проявлениях, в масштабах потребления каждого из них, в соотношении этих масштабов. Еще одно отличие обнаруживается в возможности непосредственного из природы либо опосредованного привлечения ресурсов. Все экономические ситуации состоят не только во взаимодействии человека с природой, но и людей между собой. Это вызывает в самом широком масштабе приобретение ресурсов у их собственников.

Приведенный перечень ресурсов побуждает дополнить некоторые суждения. Можно рассмотреть перечень позиций важности ресурсов в различных сферах

предпринимательской деятельности.

Природа предоставляет для производственного использования земельные угодья, недра, водные бассейны и богатства их, воздушный бассейн, растительный и животный мир, климатические особенности регионов. Все эти проявления природы иногда для краткости терминологии обобщают в одном слове – “земля”. Очевидно, что некоторые природные факторы напрямую лежат в основе организации предпринимательства. Это относится к добыче природных ископаемых, запасы которых, как бы ни были велики, в конце концов, ограничены, охоте, рыболовству, звероводству, лесозаготовкам, производству электроэнергии с использованием силы движения воды или воздуха, а также солнечной энергии. В иных случаях природные факторы обеспечивают возможность осуществления деятельности, иногда в зависимости от сезона года или состояния погоды, например, в части организации водного (речного и морского) или воздушного транспорта, спортивного или медицинского использования климатических характеристик регионов. Сельскохозяйственное производство целиком базируется на использовании продуктивной функции земельных угодий.

Наряду с этим надо отметить, что для осуществления любой предпринимательской деятельности, а для производственной особенно, необходима определенная площадь земельного участка, подчас весьма значительная. Отсутствие возможности занять такой участок исключает возможность осуществления предпринимательства на этой территории даже при наличии всех других ресурсов.

Природные ресурсы требуют их бережного сохранения. Производственные предприятия должны принимать меры по их защите, предотвращению загрязнения воздушного пространства, водных бассейнов, земельных территорий путем создания очистных сооружений, использования оборотного водоснабжения, утилизации отходов.

Трудовые ресурсы определяются совокупностью физических и духовных способностей населения, находящегося в трудоспособном возрасте и состоянии принимать участие в трудовых процессах. Эти способности определяются рядом факторов, среди которых в первую очередь отмечаются демографические – численность, средний возраст жизни, половозрастная структура, распределение по территории страны, миграционная мобильность. Большое значение имеет образовательный уровень и уровень профессиональной подготовки. Проблема трудовых ресурсов тесно связана с уровнем безработицы, явной или скрытой. Трудовые ресурсы относятся к числу воспроизводимых.

Вопросы финансовых ресурсов, капитальных средств и материальных ресурсов рассмотрены в последующих юнитах дисциплины. Оценка личностных параметров предпринимателя может быть сделана на основе его психологических черт и философских воззрений. Существенные организационные параметры предприятия зависят от организационно-правовой формы предприятия, размеров уставного капитала и других условий.

6. ОБЪЕДИНЕНИЕ ПРЕДПРИЯТИЙ

Во втором разделе обзора рассмотрены различные организационно-правовые формы предпринимательской деятельности. Практика экономических отношений таких структурных образований показывает, что возникает побуждение

к **объединению предприятий** в интересах координации деятельности. Их может интересовать также совместное представление или защита имущественных интересов. Гражданский кодекс РФ устанавливает право коммерческих организаций объединяться в форме ассоциаций и союзов. Такие объединения строятся на добровольной основе, причем связи могут носить временный или постоянный характер. Объединения являются некоммерческими организациями, имеют статус юридического лица. Члены объединений сохраняют самостоятельность и статус юридических лиц, имея возможность, как правило, состоять одновременно в разных объединениях.

В учредительных документах таких некоммерческих организаций должны быть отражены предмет и цели их деятельности. Ранее уже было отмечено, что участники такого объединения не имеют имущественных прав в отношении объединений. За ними сохраняется право безвозмездно пользоваться услугами объединений, в т.ч. получать имеющуюся информацию. Участники несут субсидиарную ответственность по обязательствам объединения, а в случае добровольного выхода из объединения или исключения из его состава в установленном порядке несут такую ответственность в течение двух лет с момента выхода (исключения).

Цели объединения состоят в обеспечении благоприятных условий функционирования путем координации совместной деятельности и могут иметь для участников широкий спектр, например, совместное решение сложных научно-технических задач, разработка новых видов продукции, методов экономических исследований, решение сложных социальных задач. Для российских предпринимателей такие объединения в настоящее время особенно важны, т.к. способствуют вхождению в мировую экономическую систему, ускоренному достижению необходимого уровня конкурентоспособности. Мировая практика хозяйствования выработала значительный круг форм объединений. Все они, с позиций российского законодательства, признаются некоммерческими организациями.

Картель представляет собой объединение предприятий, имеющих обычно одинаковую отраслевую ориентацию. Обязательное для всех участников соглашение охватывает вопросы установления цен на продукцию, предельных объемов производства, объемов и рынков сбыта, взаимодействия в отношении использования патентов. Зарубежный опыт отражает возможность заключения картельных соглашений без официальной регистрации определенного структурного образования. Для избежания обостренных конкурентных отношений может быть создан территориальный или долевого (квотный) картель. Патентный картель определяет условия совместного использования изобретений. Через ценовой картель устанавливаются целесообразные для участников границы цен на продукцию.

Консорциум является временным объединением предприятий, которое оформляется соглашением. Он возглавляется определенным лицом. Целью объединения может быть получение заказа для совместного исполнения, когда каждому из участников такое получение недоступно. Возможно также осуществление операции, требующей значительных финансовых средств, при инвестировании в крупный проект. Иным вариантом объединения служит совместная научная разработка, особенно если речь идет об исследованиях,

охватывающих стыковые зоны разных отраслей производства. Известны примеры банковского консорциума в интересах проведения крупных кредитных или гарантийных операций, когда преследуется цель разделения рынка между участниками. Возможен и экспортный консорциум при оказании содействия крупномасштабной внешнеторговой операции.

Синдикат создается однородными предприятиями в целях регулирования сбыта продукции через общую структурную единицу, с которой все участники объединения вступают в договорные отношения. Такая концентрация функции сбыта позволяет достичь существенной экономии для участников в отношении реализации продукции.

Концерн представляет собой объединение предприятий через систему участия. Многоотраслевое хозяйственное общество выступает как основное в отношении ряда дочерних обществ, фактически подчиненных единому руководству. В этом случае самостоятельность предприятиями утрачивается. Концерн обладает контрольным пакетом акций предприятий, которые, в свою очередь, являются материнскими в отношении других хозяйственных структур, что и определяет так называемую “систему участия”. Высшим органом концерна является совет директоров, избирающий правление.

Холдинг построен на подобной концерну структуре отношений, когда крупная компания обладает контрольными пакетами акций предприятий и использует этот механизм контроля в интересах проведения единой экономической политики, преследуя цели диверсификации производства.

Завершая рассмотрение вопроса об объединении предприятий, отметим, что участники могут пользоваться услугами объединения в своих интересах и в интересах других участников. За ними сохраняется право выхода. Несение ответственности по обязательствам объединения на принципах субсидиарности в отношении порядка и размеров предусматривается учредительными документами объединения.

ФАЙЛ МАТЕРИАЛОВ

Приложение 1

Гражданский кодекс Российской Федерации (извлечения)

Ст. 2. Гражданское законодательство определяет правовое положение участников гражданского оборота, основания возникновения и порядок осуществления прав собственности и других вещных прав.

Гражданское законодательство регулирует отношения между лицами, осуществляющими предпринимательскую деятельность, или с их участием, исходя из того, что предпринимательской является самостоятельная, осуществляемая на свой риск деятельность, направленная на систематическое получение прибыли от пользования имуществом, продажи товаров, выполнения работ или оказания услуг лицами, зарегистрированными в этом качестве в установленном законом порядке.

Ст. 24. Гражданин отвечает по своим обязательствам всем принадлежащим ему имуществом, за исключением имущества, на которое в соответствии с законом не может быть обращено взыскание.

Ст. 56. Юридические лица, кроме финансируемых собственником учреждений, отвечают по своим обязательствам всем принадлежащим им имуществом.

Ст. 124. Российская Федерация, субъекты Российской Федерации ..., а также городские и сельские поселения и другие муниципальные образования выступают в отношениях, регулируемых гражданским законодательством, на равных началах с иными участниками этих отношений – гражданами и юридическими лицами.

Ст. 128. К объектам гражданских прав относятся вещи, включая деньги и ценные бумаги, иное имущество, в том числе имущественные права; работы и услуги; информация; результаты интеллектуальной деятельности; нематериальные блага.

Ст. 132. Предприятием или объектом прав признается имущественный комплекс, используемый для осуществления предпринимательской деятельности.

Ст. 136. Поступления, полученные в результате использования имущества (плоды, продукция, доходы), принадлежат лицу, использующему это имущество на законном основании.

Ст. 209. Собственнику принадлежат права владения, пользования и распоряжения своим имуществом.

Собственник вправе по своему усмотрению совершать в отношении принадлежащего ему имущества любые действия, не противоречащие закону ... и не нарушающие права и охраняемые законом интересы других лиц, в том числе отчуждать свое имущество в собственность другим лицам, передавать им, оставаясь собственником, свои права владения, пользования и распоряжения имуществом, отдавать имущество в залог и обременять его другими способами, распоряжаться им иным образом.

Ст. 212. В Российской Федерации признаются частная, государственная, муниципальная и иные формы собственности.

Имущество может находиться в собственности граждан и юридических лиц, а также Российской Федерации, субъектов Российской Федерации,

муниципальных образований.

Ст. 213. В собственности граждан и юридических лиц может находиться любое имущество, за исключением отдельных видов имущества, которое в соответствии с законом не может принадлежать гражданам и юридическим лицам.

Количество и стоимость имущества, находящегося в собственности граждан и юридических лиц не ограничивается, за исключением случаев, когда такие ограничения установлены законом.

Коммерческие и некоммерческие организации, кроме государственных и муниципальных предприятий ..., являются собственниками имущества, переданного им в качестве вкладов (взносов) их учредителями (участниками, членами), а также имущества, приобретенного этими юридическими лицами по иным основаниям.

Общественные ... организации ... являются собственниками приобретенного ими имущества и могут использовать его лишь для достижения целей, предусмотренных их учредительными документами. Учредители (участники, члены) этих организаций утрачивают право на имущество, переданное ими в собственность соответствующей организации.

Приложение 2

Федеральный закон от 14.06.95 №88-ФЗ О государственной поддержке малого предпринимательства в Российской Федерации (извлечения)

Ст. 3. Под субъектами малого предпринимательства понимаются коммерческие организации, в уставном капитале которых доля участия Российской Федерации, субъектов Российской Федерации, общественных организаций и иных фондов не превышает 25 процентов ... и в которых средняя численность работников за отчетный период не превышает следующих предельных уровней:

в промышленности	- 100 человек
в строительстве	- 100 человек
в транспорте	- 100 человек
в сельском хозяйстве	- 60 человек
в научно-технической сфере	- 60 человек
в оптовой торговле	- 50 человек
в розничной торговле и бытовом обслуживании населения	- 30 человек
в остальных отраслях и при осуществлении других видов деятельности	- 50 человек

Под субъектами малого предпринимательства понимаются также физические лица, занимающиеся предпринимательской деятельностью без образования юридического лица.

Ст. 4. Субъект малого предпринимательства с момента подачи заявления установленного Правительством РФ образца регистрируется и получает соответствующий статус в органах исполнительной власти, уполномоченных действующим законодательством.

Приложение 3

Федеральный закон от 29.12.95 №222-ФЗ
Об упрощенной системе налогообложения, учета и
отчетности для субъектов малого предпринимательства
(извлечения)

Ст. 1. Упрощенная система налогообложения, учета и отчетности для субъектов малого предпринимательства – организаций и индивидуальных предпринимателей применяется наряду с принятой ранее системой налогообложения, учета и отчетности, предусмотренной законодательством РФ.

Ст. 2. Действие упрощенной системы налогообложения, учета и отчетности распространяется на индивидуальных предпринимателей и организации с предельной численностью работающих ... до 15 человек независимо от вида осуществляемой ими деятельности

Ст. 3. Объектом обложения единым налогом организаций в упрощенной системе налогообложения, учета и отчетности устанавливается совокупный доход, полученный за отчетный период, или валовая выручка, полученная за отчетный период. Выбор объекта налогообложения осуществляется органом государственной власти субъекта Российской Федерации.

Ст. 5. Официальным документом, удостоверяющим право применения субъектами малого предпринимательства упрощенной системы налогообложения, учета и отчетности, является патент, выдаваемый сроком на один календарный год налоговыми органами по месту постановки организаций и индивидуальных предпринимателей на налоговый учет.

ЗАДАНИЯ ДЛЯ САМОСТОЯТЕЛЬНОЙ РАБОТЫ

1. Составьте в результате изучения материалов по теме юниты с учетом рекомендованной литературы логическую схему базы знаний.

В случае целесообразности дополните глоссарий терминами по своему усмотрению.

При построении логической схемы предпочтительно использовать в качестве блоков схемы приведенные в программе курса дидактические единицы. При этом учтите логические связи между ними для обеспечения обоснованности схемы.

ТРЕНИНГ УМЕНИЙ

1. Пример выполнения упражнения тренинга на умение 1

Задание

Гражданин А планирует открыть часовую мастерскую, придав юридическому лицу статус общества с ограниченной ответственностью. Каковы его действия?

Решение

№ п/п	Шаги алгоритма	Реализация шагов алгоритма
1	Установить круг учредителей	а) Обращение к гражданину К с предложением совместно осуществлять предпринимательство в статусе коммерческой организации. б) При положительном ответе совместная оценка экономической ситуации и установление уровня затрат, необходимых для организации дела.
2	Разработать учредительные документы	а) Заключение учредительного договора с принятием на себя учредителями обязанностей по организации дела и подготовке к регистрации юридического лица. б) Составление проекта устава общества. в) Проведение учредительного собрания с принятием устава (единогласно) и избранием органов юридического лица.
3	Пройти процедуру государственной регистрации	а) Подготовка копий учредительных документов, их нотариальное удостоверение. б) Внесение требуемой доли средств в уставный капитал. в) Уплата государственной пошлины за регистрацию. г) Подача документов в орган по регистрации. д) Получение свидетельства о регистрации.
4	Получение лицензии	Для данного вида деятельности лицензия не требуется.

Решите самостоятельно следующие задания:

Задание 1

Юридическое лицо планирует организовать коммерческую структуру со статусом общества с дополнительной ответственностью совместно с компаньоном – юридическим лицом. Сфера деятельности – общественное питание (кафе). Предусмотрите необходимые действия.

Задание 2

Гражданин П., зубной техник по специальности, намерен осуществлять протезирование в статусе индивидуального предпринимателя. Что он должен проделать для реализации своего замысла?

Задание 3

Гражданин Ф., массажист высокой квалификации, предлагает руководству фирмы “Салон парикмахерских услуг” создать совместно фирму с целью оказания нового вида услуг силами малого предприятия, используя помещение, принадлежащее салону. Что необходимо в случае положительного ответа?

2. Пример выполнения упражнения тренинга на умение 2

Задание

Фирма “Альфа”, осуществляющая ремонт автомобильного парка, планирует создать предприятие автосервиса в районе резко возросшего спроса на этот вид обслуживания автовладельцев. Требуется предложить производственную структуру предприятия.

Решение

№ п/п	Шаги алгоритма	Реализация шагов алгоритма
1	Оценить масштабы производства	а) Статистические данные по обращениям клиентов показывают, что требуется выполнение кузовных работ, ремонт электрооборудования автомобилей и ходовой части. При этом возникает необходимость покраски кузовов и мойки автомобилей перед ремонтом. б) Целесообразно иметь расходный запас деталей, наиболее часто используемых при ремонтных работах.
2	Оценить сложность продукции	а) Выполнение заказов по маркам отечественного производства. б) Выполнение заказов по маркам зарубежного производства.

№ п/п	Шаги алгоритма	Реализация шагов алгоритма
3	Определить целесообразный тип производственной структуры предприятия	а) Осуществление перечисленных выше работ относится к основным производственным процессам. Участок сварочных работ относится к вспомогательному производству. Автомойка составит группу обслуживающих производств. б) Кузовным работам, цеху окраски и автомойке свойственен технологический тип, ремонту электрооборудования и ходовой части – предметный тип производственной структуры.
4	Составить проект производственной структуры	а) Создаются участки кузовных работ, ремонта электрооборудования, ходовой части, окраски и мойки. б) Для сварочных работ оборудуется рабочее место на участке кузовных работ.

Решите самостоятельно следующие задания:

Задание 1

В новом микрорайоне предусматривается организация химчистки. Какой тип производственной структуры целесообразен?

Задание 2

В районе массового жилищного строительства создаются строительномонтажные организации. Какие возможны типы производственных структур?

3. Пример выполнения упражнения тренинга на умение 3

Задание

Фирма, созданная в соответствии с условиями задания 1 по умению №1 функционирует в условиях крупного районного центра, являющегося развитым автотранспортным узлом. Согласно прогнозным оценкам число клиентов в день может достигать 500 человек и более. Производственная структура предприятия включает основное производство, в составе которого участки – мясной, рыбный, овощной, в том числе с приготовлением горячих и холодных блюд, и вспомогательное производство – ремонт оборудования, изготовление приспособлений. К обслуживающему хозяйству отнесены – склады, холодильник, транспорт, энергетические устройства. Какая при этом требуется организационная структура предприятия?

Решение

№ п/п	Шаги алгоритма	Реализация шагов алгоритма
1	Оценить потребности производственной структуры предприятия в органах управления	а) Согласно заданию определяется необходимость руководства по направлениям – снабжение продуктами (сырьем и полуфабрикатами), приготовления блюд, организация обслуживания клиентов. б) Необходимо также контроль за санитарно-гигиеническим состоянием предприятия и финансовой деятельностью.
2	Составить проект организационной структуры предприятия	а) Целесообразно выделение трех функциональных направлений для заместителей руководителя – снабжение ресурсами, шефство над производством, распорядительная деятельность по обслуживанию клиентов. б) Руководитель предприятия непосредственно обеспечивает руководство финансовой службой, возглавляемой главным бухгалтером, и организацией хозяйства, возглавляемой завхозом.

Решите самостоятельно следующие задания:

Задание 1

Индивидуальный предприниматель осуществляет мелкооптовую торговлю на нескольких мелкооптовых рынках, арендуя там торговые палатки. Какая организационная структура целесообразна в этом случае?

Задание 2

Комбинат бытового обслуживания выполняет заказы населения по химической чистке предметов домашнего обихода, мелкому ремонту одежды, крашению изделий из тканей. Какая возможна организационная структура предприятия?

Задание 3

Кондитерская фабрика имеет в своем составе цехи по изготовлению карамели, шоколадных конфет, печенья, вафель, пряников. Что может быть предусмотрено в организационной структуре предприятия?

Редактор Р.Ф. Сидоров
Оператор компьютерной верстки И.Ю. Маслова

Изд. лиц. ЛР № 071765 от 07.12.1998

Сдано в печать

НОУ "Современный Гуманитарный Институт"

Заказ

Тираж